



# รายงานประจำปี 2565

สำนักงานตรวจบัญชีสหกรณ์อุบลราชธานี  
Ubonratchathani cooperative Auditing Office





“ทำบุญซีให้เห็นว่าสมดุลงามขาดทุน ถ้าทุกคนสามารถที่จะทำให้พอดีไม่ขาดทุน ประเทศชาติไม่ขาดทุนแน่ และประเทศชาติขาดทุนอย่างนี้ ไม่ขาดทุน อยู่รอด ข้อสำคัญเป็นอย่างนี้ ที่ว่าเศรษฐกิจพอเพียง ไม่ใช่พอเพียงในการบริโภค แต่ให้พอเพียงในการมีชีวิตอยู่ บางคนก็อาจจะรวยได้ที่เดียว”

พระราชดำรัสของพระบาทสมเด็จพระเจ้าอยู่หัวภูมิพลอดุลยเดช ในโอกาสเสด็จพระราชดำเนินทอดพระเนตร การดำเนินงานศูนย์ศึกษาพัฒนาการห้วยทราย อันเนื่องมาจากพระราชดำริ เมื่อวันที่ 14 กรกฎาคม 2541

น้อมถวายบังคมด้วยความสำนึกในพระมหากรุณาธิคุณ  
ด้วยเกล้าด้วยกระหม่อมขอเดชะ ข้าพระพุทธเจ้า  
คณะข้าราชการ  
พนักงานราชการและจ้างเหมาบริการ  
สำนักงานตรวจบัญชีสหกรณ์อุบลราชธานี





น้อมถวายบังคมด้วยความสำนึก

ในพระมหากรุณาธิคุณ

ด้วยเกล้าด้วยกระหม่อมขอเดชะ ข้าพระพุทธเจ้า  
คณะข้าราชการ พนักงานราชการ และจ้างเหมาบริการ  
สำนักงานตรวจบัญชีสหกรณ์อุบลราชธานี

# คำนำ

สำนักงานตรวจบัญชีสหกรณ์อุบลราชธานี เป็นหน่วยงานในสังกัดสำนักงานตรวจบัญชีสหกรณ์ที่ 4 กรมตรวจบัญชีสหกรณ์ กระทรวงเกษตรและสหกรณ์ มีภารกิจหลักในการให้บริการตรวจสอบบัญชีสหกรณ์และกลุ่มเกษตรกร ให้คำปรึกษาแนะนำและให้ความรู้ด้านการบริหารการเงิน และบัญชีแก่คณะกรรมการดำเนินการและสมาชิกของสหกรณ์และกลุ่มเกษตรกรและบุคลากรเครือข่าย ถ่ายทอดความรู้และส่งเสริมการจัดทำบัญชีให้แก่สหกรณ์และกลุ่มเกษตรกร กลุ่มอาชีพ วิสาหกิจชุมชน กลุ่มเป้าหมายตามโครงการพระราชดำริฯ เกษตรกรและประชาชนทั่วไป เพื่อส่งเสริมให้สถาบันเกษตรกรและชุมชน มีความเข้มแข็ง โปร่งใส สามารถพึ่งพาตนเองได้อย่างยั่งยืน

รายงานประจำปี 2565 ฉบับนี้ สำนักงานตรวจบัญชีสหกรณ์อุบลราชธานี ได้จัดทำขึ้นโดยมีวัตถุประสงค์เพื่อเผยแพร่และประชาสัมพันธ์ผลการปฏิบัติงานในรอบปีงบประมาณ พ.ศ. 2565 ให้หน่วยงานและบุคลากรที่สนใจทราบถึงหน้าที่ความรับผิดชอบ และวิเคราะห์ภาวะเศรษฐกิจทางการเงินของสหกรณ์และกลุ่มเกษตรกรในเขตพื้นที่ของจังหวัดอุบลราชธานี สำนักงานตรวจบัญชีสหกรณ์อุบลราชธานี หวังเป็นอย่างยิ่งว่า รายงานฉบับนี้คงจะเป็นประโยชน์สำหรับหน่วยงานและผู้ที่เกี่ยวข้องตามสมควร

สำนักงานตรวจบัญชีสหกรณ์อุบลราชธานี

มกราคม 2566



# สารบัญ

	หน้า
วิสัยทัศน์	1
ค่านิยมกรมตรวจบัญชีสหกรณ์	1
พันธกิจ	2
เป้าหมาย	2
ภารกิจตามกฎหมาย	3
ประเด็นและแนวทางการพัฒนากรมตรวจบัญชีสหกรณ์	4
ประวัติกรมตรวจบัญชีสหกรณ์	6
ผังโครงสร้างกรมตรวจบัญชีสหกรณ์	6
สำนักงานตรวจบัญชีสหกรณ์อุบลราชธานี	7 - 9
แผนที่สำนักงานตรวจบัญชีสหกรณ์อุบลราชธานี	10
พื้นที่ความรับผิดชอบ	11
หน้าที่และความรับผิดชอบ	12 - 13
การแบ่งส่วนงาน	14
โครงสร้างการบริหารงาน	15
อัตรากำลัง	16 - 19
ปริมาณงานสหกรณ์และกลุ่มเกษตรกรที่รับผิดชอบ	20 - 22
สรุปผลการปฏิบัติงานปี 2565	23
งบประมาณรายจ่ายประจำปี 2565	24
รายงานภาวะเศรษฐกิจ	25
ปริมาณธุรกิจของสหกรณ์และกลุ่มเกษตรกร	26
รายงานผลการดำเนินงานของสหกรณ์และกลุ่มเกษตรกร	27 - 37
ภาพการปฏิบัติงานและกิจกรรมสำคัญ	38 - 46
ภาคผนวก	47

## วิสัยทัศน์



“ตรวจสอบบัญชี และส่งเสริมการทำบัญชี  
เพื่อสร้างความเข้มแข็ง โปร่งใส  
แก่สหกรณ์และเกษตรกร”

ค่านิยมหลัก : "AUDITOR"



## AUDITOR

### ค่านิยมกรมตรวจบัญชีสหกรณ์

#### Accurate

##### แม่นยำในกฎเกณฑ์

มีความแม่นยำใน กฎ ระเบียบ ข้อบังคับ และมาตรฐานวิชาชีพบัญชี

#### Understanding

##### รู้ใจ

รู้จักผู้รับบริการและผู้มีผลประโยชน์ส่วนร่วม  
รวมทั้งมีความเข้าใจในสถานการณ์และสภาพแวดล้อม  
ที่เกี่ยวข้องกับการทำงานอย่างรอบด้าน

#### Development Oriented

##### พัฒนาให้เติบโต

มีจิตที่จะพัฒนาสหกรณ์  
ให้เติบโตและสามารถแก้ปัญหาที่เกิดขึ้น  
แก่สหกรณ์ได้

#### In-Depth

##### รู้เชิงลึก

ต้องรู้เชิงลึกเกี่ยวกับปัญหาที่เกิดขึ้น  
และสามารถวางแนวการทำงานเพื่อแก้ปัญหา  
ภายใต้สถานการณ์ที่เปลี่ยนแปลงอยู่ตลอดเวลา

#### Timely

##### รู้ทันสถานการณ์

รู้ทันสถานการณ์ เท่าทันสหกรณ์ รู้กลยุทธ์รัฐบาล ทำงานทันเวลา

#### Opportunity Provider

##### เพิ่มโอกาสให้พัฒนา

รู้จักเรียนรู้สิ่งใหม่ ๆ มองทุกอย่างเป็นเรื่องที่ต้องเรียนรู้

#### Reliable

##### ไว้วางใจได้ เชื่อถือได้

มีความซื่อสัตย์ สุจริต เพียงตรง และเชื่อถือได้

## พันธกิจ

1

ตรวจสอบบัญชี  
สหกรณ์และ  
กลุ่มเกษตรกร

2

กำกับและควบคุม  
คุณภาพงานสอบ  
บัญชีสหกรณ์และ  
กลุ่มเกษตรกร  
ให้เป็นไปตาม  
มาตรฐาน

3

พัฒนาเทคโนโลยี  
การตรวจสอบบัญชี  
สหกรณ์และกลุ่ม  
เกษตรกร

4

พัฒนาการบริหาร  
จัดการด้านการเงิน  
การบัญชีแก่สหกรณ์  
กลุ่มเกษตรกรและ  
วิสาหกิจชุมชน

5

ถ่ายทอดความรู้และ  
เผยแพร่ข้อมูลด้าน  
การเงินการบัญชีแก่  
สหกรณ์กลุ่มเกษตรกร  
วิสาหกิจชุมชนเกษตรกร  
และประชาชน

## เป้าหมาย

1

สหกรณ์ กลุ่มเกษตรกร และวิสาหกิจชุมชน  
มีความเข้มแข็งด้านการเงินการบัญชี

2

เกษตรกรมีภูมิคุ้มกันทางการเงิน

3

การบริหารจัดการอย่างมีประสิทธิภาพก้าว  
สู่องค์กรดิจิทัล



## ภารกิจตามกฎหมาย

1. ดำเนินการตรวจสอบบัญชีสหกรณ์และกลุ่มเกษตรกรตามกฎหมายว่าด้วยสหกรณ์และกฎหมายอื่นที่เกี่ยวข้อง
2. กำหนดระบบบัญชีและมาตรฐานการสอบบัญชีให้เหมาะสมกับธุรกิจของสหกรณ์และกลุ่มเกษตรกร
3. ให้คำปรึกษาแนะนำและให้ความรู้ด้านการบริหารการเงินและการบัญชีแก่คณะกรรมการและสมาชิกของสหกรณ์ กลุ่มเกษตรกรและบุคลากรเครือข่าย
4. ถ่ายทอดความรู้และส่งเสริมการจัดทำบัญชีให้แก่สหกรณ์ กลุ่มเกษตรกร กลุ่มอาชีพวิสาหกิจชุมชน กลุ่มเป้าหมายตามโครงการพระราชดำริ เกษตรกร และประชาชนทั่วไป
5. กำกับดูแลการสอบบัญชีสหกรณ์โดยผู้สอบบัญชีภาคเอกชน
6. จัดทำรายงานภาวะเศรษฐกิจของสหกรณ์และกลุ่มเกษตรกรเพื่อเป็นพื้นฐานในการกำหนดนโยบายและวางแผนพัฒนาสหกรณ์และกลุ่มเกษตรกร
7. ปฏิบัติการอื่นใดที่กฎหมายกำหนดให้เป็นอำนาจหน้าที่ของกรมตรวจบัญชีสหกรณ์หรือตามที่กระทรวงหรือคณะรัฐมนตรีมอบหมาย



## ประเด็นและแนวทางการพัฒนากรมตรวจบัญชีสหกรณ์ 3 ประเด็นเพื่อนำไปสู่การปฏิบัติ ดังนี้



### ประเด็นที่ : 1

พัฒนาความเข้มแข็งด้านการเงินการบัญชีแก่  
สหกรณ์กลุ่มเกษตรกร และวิสาหกิจชุมชน



1. พัฒนาระบบการตรวจสอบบัญชี เพื่อเพิ่มความเชื่อมั่นและโปร่งใสให้กับสหกรณ์และกลุ่มเกษตรกร
2. พัฒนาระบบกำกับดูแลและควบคุมคุณภาพการสอบบัญชีสหกรณ์
3. พัฒนาความสามารถด้านการเงินการบัญชีและการควบคุมภายในแก่สหกรณ์ กลุ่มเกษตรกร และวิสาหกิจชุมชน
4. พัฒนาระบบการรายงานภาวะเศรษฐกิจทางการเงินของสหกรณ์ โดยใช้เทคโนโลยีดิจิทัล
5. พัฒนานวัตกรรม เทคโนโลยีด้านการบัญชีและการสอบบัญชีสหกรณ์และกลุ่มเกษตรกร

### ประเด็นที่ : 2

ส่งเสริมและพัฒนาศักยภาพการจัดทำบัญชี  
รายบุคคล

1. สร้างความตระหนักรู้ประโยชน์การจัดทำบัญชี
2. ส่งเสริมการจัดทำบัญชีรับ - จ่ายในครัวเรือน
3. ส่งเสริมการจัดทำและใช้ข้อมูลบัญชีต้นทุนประกอบอาชีพ
4. ส่งเสริมการจัดทำบัญชีแก่กลุ่มเป้าหมายตามโครงการอันเนื่องมาจากพระราชดำริ
5. ส่งเสริมการพัฒนาเครือข่ายด้านบัญชี

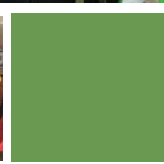




### ประเด็นที่ : 3

## พัฒนาระบบบริหารจัดการและการให้บริการ สู่องค์กรดิจิทัล

- แนวทางการพัฒนาที่ 1 พัฒนาโครงสร้างและระบบการบริหารจัดการองค์กรให้ตอบสนอง
- แนวทางการพัฒนาที่ 2 สร้างและพัฒนาบุคลากรให้มีความรู้ ความสามารถสูงปรับตัวต่อการเปลี่ยนแปลงและเข้าถึงเทคโนโลยีดิจิทัล
- แนวทางการพัฒนาที่ 3 ยกระดับการดำเนินการด้านคุณธรรม และความโปร่งใสขององค์กร
- แนวทางการพัฒนาที่ 4 พัฒนารูปแบบการให้บริการประชาชนด้วยการการบริหารจัดการองค์กรที่ใช้เทคโนโลยีดิจิทัลและนวัตกรรม
- แนวทางการพัฒนาที่ 5 พัฒนาเทคโนโลยีดิจิทัลเพื่อการบริหารองค์กร
- แนวทางการพัฒนาที่ 6 เพิ่มประสิทธิภาพและความปลอดภัยระบบคอมพิวเตอร์และระบบเครือข่าย
- แนวทางการพัฒนาที่ 7 เผยแพร่ข่าวสารและประชาสัมพันธ์เชิงรุกในรูปแบบใหม่ (New Normal)
- แนวทางการพัฒนาที่ 8 ส่งเสริมและสนับสนุนการวิจัยและพัฒนา
- แนวทางการพัฒนาที่ 9 สร้างภาคีเครือข่ายและการมีส่วนร่วมของทุกภาคส่วน





## ประวัติกรมตรวจบัญชีสหกรณ์

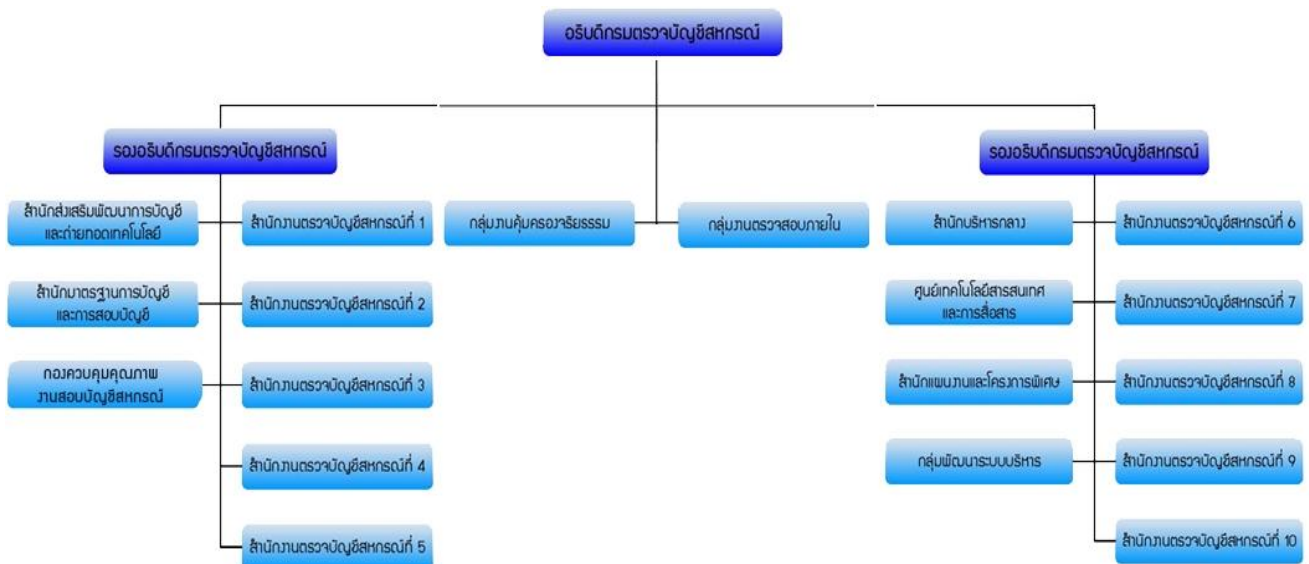
งานของกรมตรวจบัญชีสหกรณ์เริ่มมีขึ้นเป็นครั้งแรกในประเทศไทย เมื่อปี พ.ศ. 2459 อยู่ในรัชสมัยของพระบาทสมเด็จพระมงกุฎเกล้าเจ้าอยู่หัว รัชกาลที่ 6 ซึ่งในขณะนั้น งานการตรวจบัญชีสหกรณ์อยู่ในความรับผิดชอบของแผนกงานสหกรณ์ กรมพาณิชย์และสถิติพยากรณ์ กระทรวงพระคลังมหาสมบัติ และต่อมาเมื่อมีการปรับปรุงกระทรวง ทบวง กรมใหม่ จึงได้รับการเลื่อนฐานะเป็นกรมตรวจบัญชีสหกรณ์อยู่ในสังกัดของกระทรวงการสหกรณ์ เมื่อวันที่ 12 มีนาคม พ.ศ. 2495 ซึ่งต่อมาก็ได้เปลี่ยนไปขึ้นอยู่กับกระทรวงพัฒนาการแห่งชาติ ในปี พ.ศ. 2506 และเมื่อมีการยุบกระทรวงพัฒนาการแห่งชาติในปี พ.ศ. 2515 กรมตรวจบัญชีสหกรณ์ ก็เปลี่ยนมาขึ้นอยู่กับ กระทรวงเกษตรและสหกรณ์ จนถึงปัจจุบันนี้

ระบบการตรวจสอบบัญชีสหกรณ์ แต่เดิมนั้น ผู้ตรวจสอบบัญชีทั้งหมดจะรวมกัน อยู่ที่สำนักงานใหญ่ของกรมฯ ในกรุงเทพฯ เพียงแห่งเดียว และจะเดินทางออกไปเพื่อทำการตรวจบัญชีในจังหวัดต่างๆ เพียงปีละครั้งหรือสองครั้งเท่านั้น แต่แต่ละครั้งจะใช้เวลาประมาณ 60 ถึง 90 วัน ซึ่งก็เป็นผลให้การปฏิบัติงานเป็นไปไม่คล่องตัวเท่าที่ควร จนกระทั่งในปี พ.ศ. 2524 กรมตรวจบัญชีสหกรณ์ จึงได้เริ่มกระจายงานการตรวจสอบบัญชีออกไปยังส่วนภูมิภาค โดยการจัดตั้งสำนักงานตรวจบัญชีสหกรณ์ประจำจังหวัดขึ้น เพื่อให้ความช่วยเหลือแนะนำด้านการเงินการบัญชีให้สถาบันเกษตรกรได้อย่างใกล้ชิดยิ่งขึ้น ปัจจุบันกรมตรวจบัญชีสหกรณ์มีสำนักงานตรวจบัญชีสหกรณ์ประจำอยู่ทุกจังหวัดทั่วประเทศ โดยมีสำนักงานตรวจบัญชีสหกรณ์ที่ 1-10 ทำหน้าที่คอยกำกับดูแลการปฏิบัติงานของสำนักงานตรวจบัญชีสหกรณ์ ซึ่งอยู่ในสังกัด

ตั้งอยู่ เลขที่ 12 ถนนกรุงเกษม แขวงวัดสามพระยา เขตพระนคร กรุงเทพมหานคร 10200

[www.cad.go.th](http://www.cad.go.th)

## ผังโครงสร้างกรมตรวจบัญชีสหกรณ์





## สำนักงานตรวจบัญชีสหกรณ์อุบลราชธานี

โดยเหตุที่รัฐบาลได้เล็งเห็นความสำคัญของสถาบันเกษตรกร ซึ่งรัฐบาลได้ให้การสนับสนุนมาโดยตลอดนั้น ยังมีความจำเป็นที่จะต้องให้ความร่วมมือ เพื่อให้สามารถควบคุมการบริหารงานให้เป็นไปอย่างมีประสิทธิภาพ อันจะช่วยให้สามารถดูแลรักษาทรัพย์สินและผลประโยชน์ของสถาบันเกษตรกรและสมาชิกได้อย่างรัดกุม รวมทั้งสามารถดำเนินงานได้บรรลุวัตถุประสงค์ที่จะอำนวยประโยชน์แก่สมาชิกสถาบันเกษตรกรตามความมุ่งหมายในการพัฒนาสหกรณ์ ตามแผนพัฒนาสหกรณ์ การเกษตรสมบูรณ์แบบกระทรวงเกษตรและสหกรณ์ จึงได้เสนอและได้รับอนุมัติให้ดำเนินงานโครงการสินเชื่อเพื่อการเกษตรของประเทศไทย

โครงการดังกล่าว มีโครงการปรับปรุงการบริหารการเงินและการบัญชีของสถาบันเกษตรกร ซึ่งอยู่ในความรับผิดชอบของกรมตรวจบัญชีสหกรณ์รวมอยู่ด้วยโดยกำหนดให้มีการจัดตั้งสำนักงานตรวจสอบกิจการสถาบันเกษตรกรขึ้น จังหวัดละ 1 สำนักงาน เริ่มจากปีงบประมาณ 2524 - 2526 ซึ่งเป็นระยะแรกของโครงการกำหนดให้จัดตั้ง จำนวน 50 สำนักงาน โดยใช้งบประมาณแผ่นดินสมทบกับเงินกู้จากธนาคารระหว่างประเทศ เพื่อการบูรณะและพัฒนากรมตรวจบัญชีสหกรณ์ สามารถดำเนินการดังกล่าวได้เสร็จสิ้นตามแผนในปีงบประมาณ 2527 - 2528 กรมฯจึงได้รับนโยบายให้ขยายการจัดตั้งให้ครบทุกจังหวัด ปัจจุบันมี 77 จังหวัด และเปลี่ยนชื่อเป็น “สำนักงานตรวจบัญชีสหกรณ์” โดยใช้งบประมาณแผ่นดิน พร้อมทั้งกำหนดบทบาทและภารกิจในการที่จะช่วยเหลือเกษตรกรและสหกรณ์ โดยให้การกำกับแนะนำด้านการเงินการบัญชี การสอบบัญชีประจำปี และการให้การศึกษาอบรมด้านการเงินและการบัญชีแก่สมาชิกชั้นนำของสถาบันเกษตรกร ทั้งนี้ เพื่อประโยชน์อันที่จะปฏิบัติงานร่วมกับสหกรณ์และสถาบันเกษตรกรได้อย่างใกล้ชิด สามารถแก้ไขปัญหาอุปสรรคได้ทันทั่วทั้งที่ รวมทั้งให้การสอบบัญชีประจำปีเสร็จลุล่วงอย่างรวดเร็วยิ่งขึ้น





สำนักงานตรวจบัญชีสหกรณ์อุบลราชธานี ได้จัดตั้งขึ้นเมื่อวันที่ 1 มีนาคม 2526 โดยครั้งแรกได้เช่าอาคารของเอกชนเป็นที่ตั้งสำนักงานฯ ต่อมาได้รับงบประมาณเพื่อก่อสร้างอาคารสำนักงาน 2 ชั้น เมื่อวันที่ 8 กรกฎาคม 2527 โดยสำนักงานตรวจบัญชีสหกรณ์อุบลราชธานี อยู่บริเวณชั้นล่าง และสำนักงานตรวจบัญชีสหกรณ์ที่ 4 อยู่ชั้นบน ต่อมาสำนักงานตรวจบัญชีสหกรณ์ที่ 4 ได้รับงบประมาณในปี 2538 เพื่อก่อสร้างอาคาร 2 ชั้นและอาคาร 2 ชั้นหลังเดิมเป็นสินทรัพย์ของสำนักงานตรวจบัญชีสหกรณ์อุบลราชธานี จากนั้นได้รับงบประมาณเพื่อต่อเติม 2 ครั้ง เมื่อวันที่ 7 ธันวาคม 2549 และวันที่ 20 กันยายน 2560 สำนักงานฯ ตั้งอยู่บนที่สาธารณประโยชน์อยู่ในความครอบครองของสหกรณ์จังหวัดอุบลราชธานี เนื้อที่ 1 ไร่ 1 งาน ถนนสถิติยนิมานกาล ตำบลวารินชำราบ อำเภอวารินชำราบ จังหวัดอุบลราชธานี รหัสไปรษณีย์ 34190 และมีบ้านพักข้าราชการจำนวน 1 หลัง (บ้านพักหัวหน้าสำนักงานฯ) และบ้านพักทนายเฝ้าฯ แบบ 4 ครอบครัว จำนวน 1 หลัง

เมื่อเดือนกันยายนปี 2562 สำนักงานตรวจบัญชีสหกรณ์อุบลราชธานี ได้รับผลกระทบจากพายุโซนร้อน “โพดุล” และพายุโซนร้อน “คาจิกิ” โดยมีระดับน้ำสูงกว่าตลิ่ง 10.97 เมตร ส่งผลให้น้ำท่วมบริเวณที่ตั้งสำนักงานฯ ทำให้เกิดความเสียหายกับอาคารสำนักงาน บ้านพักข้าราชการและสิ่งก่อสร้างอื่นๆ รวมทั้งพัสดุต่างๆ ของสำนักงาน

วันที่ 6 ตุลาคม 2563 สำนักงานฯ จึงได้ทำหนังสือไปที่สำนักงานธนารักษ์พื้นที่อุบลราชธานี เพื่อขอใช้พื้นที่ราชพัสดุแปลงหมายเลขที่ อบ 2124 ตำบลขามใหญ่ อำเภอเมืองอุบลราชธานี จังหวัดอุบลราชธานี เนื้อที่ 5 ไร่ 1 งาน 27 ตารางวา พร้อมอาคารและสิ่งก่อสร้างประกอบของโรงเรียนบ้านแคกลางหงษ์ และสำนักงานธนารักษ์พื้นที่อุบลราชธานี ได้ออกหนังสืออนุญาตให้ใช้ที่ราชพัสดุดังกล่าว ตามหนังสืออนุญาตลงวันที่ 24 กุมภาพันธ์ 2564

สำนักงานตรวจบัญชีสหกรณ์อุบลราชธานี ได้รับงบประมาณประจำปีงบประมาณ 2564 จำนวนเงิน 3,842,300.00 บาท เพื่อปรับปรุงอาคารเรียนบ้านแคกลางหงษ์ และอาคารเก็บพัสดุพร้อมสิ่งก่อสร้างประกอบและสำนักงานฯ ได้ดำเนินการก่อสร้างในวงเงิน 3,842,300.00 บาท โดยเริ่มก่อสร้างระหว่างวันที่ 1 เมษายน 2564 ถึงวันที่ 17 ธันวาคม 2564 เสร็จเรียบร้อยแล้ว





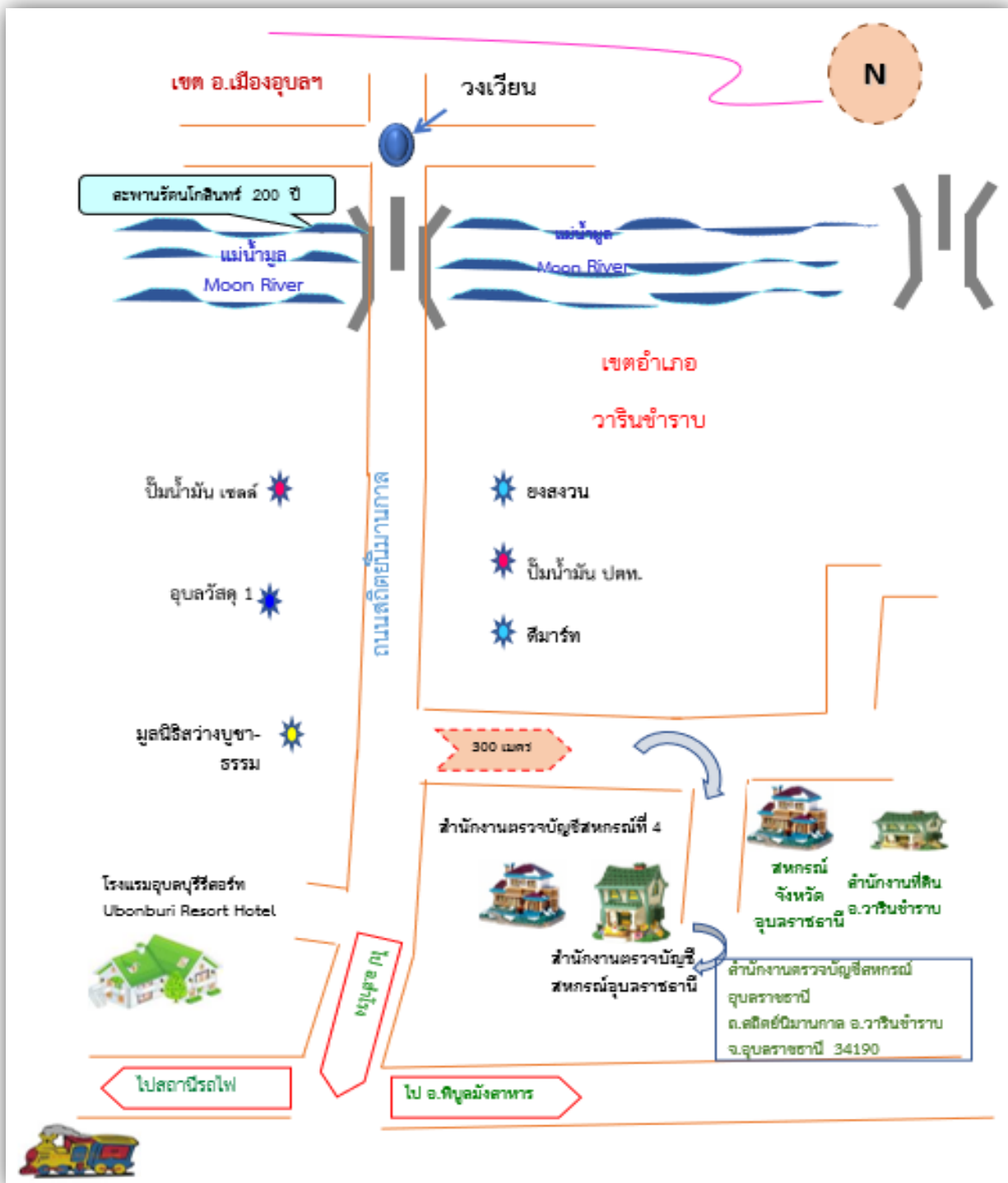


สำนักงานตรวจบัญชีสหกรณ์อุบลราชธานี ได้รับงบประมาณประจำปี 2565 จำนวนเงิน 12,200,000.00 บาท เพื่อสร้างอาคารสำนักงานตรวจบัญชีสหกรณ์อุบลราชธานี และบ้านพักหัวหน้าสำนักงานฯ สำนักงานตรวจบัญชีสหกรณ์อุบลราชธานี ได้ดำเนินการก่อสร้างในวงเงินจำนวน 12,199,948.89 บาท โดยเริ่มก่อสร้างเมื่อวันที่ 31 ธันวาคม 2564 ซึ่งปัจจุบันอยู่ระหว่างก่อสร้าง และจะดำเนินการก่อสร้างแล้วเสร็จภายในวันที่ 5 มกราคม 2566



สำนักงานตรวจบัญชีสหกรณ์อุบลราชธานี (แห่งใหม่)  
ตั้งอยู่ที่ เลขที่ 93 หมู่ที่ 20 ตำบลขามใหญ่ อำเภอเมือง  
จังหวัดอุบลราชธานี รหัสไปรษณีย์ 34000

## แผนที่ตั้งสำนักงานตรวจบัญชีสหกรณ์อุบลราชธานี



### ช่องทางการติดต่อ

ถนนสทิตยนิมานกาล ตำบลวารินชำราบ อำเภอวารินชำราบ จังหวัดอุบลราชธานี

รหัสไปรษณีย์ 34190

โทรศัพท์ : 045 – 322669 โทรสาร : 045 – 269468

E-mail : cadub@cad.go.th

## พื้นที่ความรับผิดชอบ



คำขวัญประจำจังหวัดอุบลราชธานี

“อุบลเมืองดอกบัวงาม แม่น้ำสองสี  
มีปลาแซบหลาย หาดทรายแก่งหิน  
ถิ่นไทยนักปราชญ์ ทวยราษฎร์ใฝ่ธรรม  
งามล้ำเทียนพรรษา ผาแต้มก่อนประวัติศาสตร์  
ฉลาดภูมิปัญญาท้องถิ่น ดินแดนอนุสาวรีย์คนดีศรีอุบล”

เป็นเมืองใหญ่ที่มีประวัติศาสตร์ยาวนานกว่า 200 ปี  
มีพื้นที่ทั้งหมดประมาณ 10,450,522 ไร่  
ต้นไม้ประจำจังหวัด ยางนา  
ดอกไม้ประจำจังหวัด ดอกบัวหลวง

### การแบ่งเขตปกครอง

จังหวัดอุบลราชธานี แบ่งเขตพื้นที่การปกครองออกเป็น 25 อำเภอ 219 ตำบล 2,704 หมู่บ้าน

### จำนวนประชากร

ปัจจุบันมีจำนวนประชากรทั้งสิ้น 1,959,256 คน เป็นสมาชิกสหกรณ์ จำนวน 371,520 คน และ  
กลุ่มเกษตรกรจำนวน 22,135 คน รวมทั้งสิ้น 393,655 คน คิดเป็นร้อยละ 21.72 ของประชากร  
ในจังหวัดอุบลราชธานี

### สินค้าที่สำคัญของจังหวัด

สินค้าเกษตร กระบือ ข้าวนาปี ปลานิล มันสำปะหลัง อ้อยโรงงาน โคเนื้อ

สินค้า OTOP ข้าวไรซ์เบอร์รี่ น้ำพริกปลาย่างบ่นแห้ง ปลานิลแดดเดียว ข้าวหอมมะลิ พลุควาตอง



# หน้าที่และความรับผิดชอบ ของสำนักงานตรวจบัญชีสหกรณ์อุบลราชธานี



## งานบริหารงานทั่วไป

หน้าที่ความรับผิดชอบเกี่ยวกับการบริหารสำนักงาน โดยใช้ระบบ Back office เช่น โปรแกรมระบบสารบรรณ โปรแกรมระบบวันลา เป็นงานระบบการบริหารการเงินการคลังภาครัฐ (GFMIS) ดำเนินการ เกี่ยวกับการบริหารงานบุคคล การบริหารงบประมาณ และการบริหารพัสดุเพื่อบັນที่กควบคุมและรายงานผลของรายการทรัพย์สิน หนี้สิน ทุน รายได้ และค่าใช้จ่ายที่เหมาะสมกับธุรกิจ



## งานตรวจแนะนำการเงินการบัญชี

สร้างความตื่นตัวในสหกรณ์และกลุ่มเกษตรกรที่รับผิดชอบโดยจัดทำรายงานภาวะเศรษฐกิจของแต่ละสหกรณ์/กลุ่มเกษตรกรและประชุมเสนอภาวะเศรษฐกิจทางการเงิน ประเมินความพร้อมเบื้องต้นของสหกรณ์และกลุ่มเกษตรกร ตรวจสอบบัญชีของสหกรณ์และกลุ่มเกษตรกรให้เป็นไปตามกฎหมาย ระเบียบและมาตรฐานการสอบบัญชีที่รับรองทั่วไป กำกับดูแลงานสอบบัญชีสหกรณ์โดยผู้สอบบัญชีภาคเอกชน



## งานมาตรฐานการสอบบัญชี

ควบคุมคุณภาพการสอบบัญชีโดยการสอบทานและให้ความเห็นชอบในผลงานของผู้สอบบัญชีให้เป็นไปตามมาตรฐานการสอบบัญชี สอบทานความถูกต้องของการกำหนดแนวทางการสอบบัญชี การปฏิบัติงานตรวจสอบการแสดงความคิดเห็นต่องบการเงิน และการจัดทำรายงานการสอบบัญชีของผู้สอบบัญชี จากกระดาษทำการงบการเงิน และการเปิดเผยข้อมูลรวมทั้งรายงานการสอบบัญชีสอบทานวิเคราะห์ และประเมินผลการดำเนินงานของสหกรณ์และกลุ่มเกษตรกรจากรายงานการสอบบัญชีงบการเงินและกระดาษทำการของสหกรณ์และกลุ่มเกษตรกร สรุปและแจ้งผลการวิเคราะห์เพื่อสหกรณ์และกลุ่มเกษตรกรนำไปใช้ประโยชน์ในการบริหารจัดการ



## งานเทคโนโลยีสารสนเทศ

1. บันทึกข้อมูลตามระบบงานและประมวลผลข้อมูลการปฏิบัติงานตามกระบวนการตรวจสอบบัญชี
2. ประมวลผลข้อมูลภาวะเศรษฐกิจทางการเงินของสหกรณ์และกลุ่มเกษตรกรเพื่อจัดทำรายงานภาวะเศรษฐกิจทางการเงินรายจังหวัด
3. ใช้โปรแกรม ACL ช่วยตรวจสอบบัญชีสหกรณ์ที่ใช้คอมพิวเตอร์
4. แนะนำการใช้และติดตั้งโปรแกรมระบบบัญชีแยกประเภทและโปรแกรมระบบบัญชีสหกรณ์ ออมทรัพย์ Version II



## งานชำระบัญชี

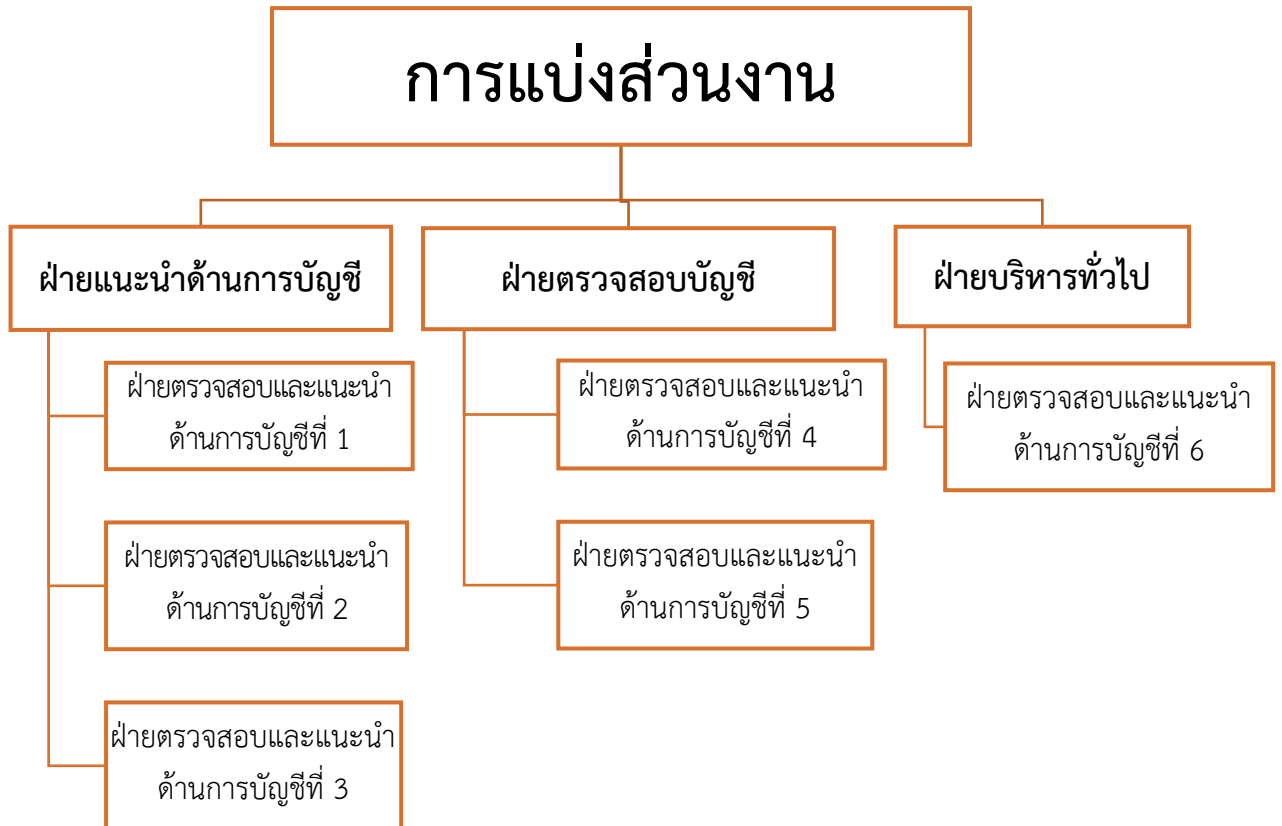
ตรวจสอบบัญชีของผู้ชำระบัญชีสหกรณ์และกลุ่มเกษตรกรที่เล็ก



## งานเสริมสร้างความเข้มแข็ง

สัมมนา นิเทศและเสริมสร้างความพร้อมของสหกรณ์และกลุ่มเกษตรกรเพื่อรองรับการตรวจสอบบัญชีประจำปี ร่วมกับสำนักงานตรวจบัญชีสหกรณ์ที่ 4 ที่สังกัด ให้ความรู้ด้านการเงิน การบัญชีแก่เกษตรกรรายงานบุคคลตามโครงการเสริมสร้างภูมิปัญญาทางบัญชีแก่เกษตรกรไทย ให้ความรู้แก่เกษตรกรกลุ่มเป้าหมายในโครงการต่างๆ อาทิ ศูนย์ศึกษาพัฒนาอันเนื่องมาจากพระราชดำริ โครงการเฉลิมพระเกียรติ สมเด็จพระนางเจ้าสิริกิติ์โครงการส่งเสริมสหกรณ์ และโครงการเกษตรเพื่ออาหารกลางวัน โครงการคลินิกเกษตรเคลื่อนที่ โครงการพัฒนาวิสาหกิจชุมชน โครงการกลุ่มอาชีพ โครงการหนึ่งตำบลหนึ่งผลิตภัณฑ์ เป็นต้น

# การแบ่งส่วนงาน สำนักงานตรวจบัญชีสหกรณ์อุบลราชธานี



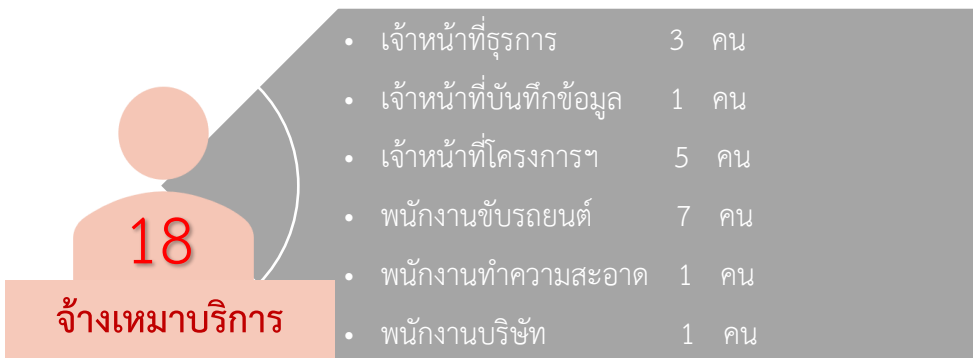
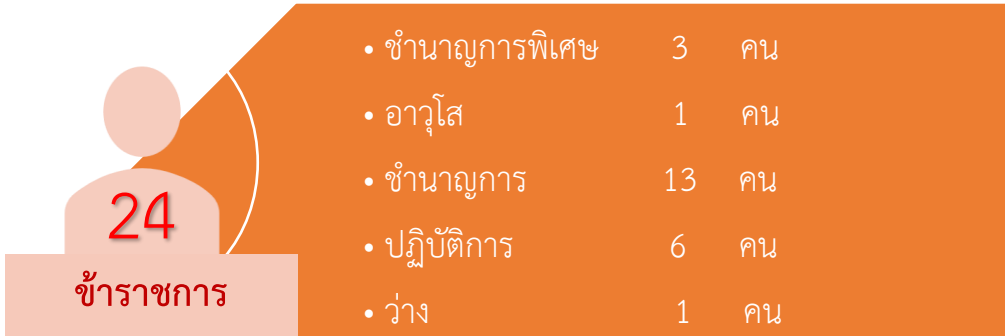


# โครงสร้างการบริหารงาน สำนักงานตรวจบัญชีสหกรณ์อุบลราชธานี



## อัตรากำลัง

### สำนักงานตรวจบัญชีสหกรณ์อุบลราชธานี



# รายชื่อข้าราชการ

## สำนักงานตรวจบัญชีสหกรณ์อุบลราชธานี

ณ วันที่ 30 กันยายน 2565

ลำดับที่	ชื่อ-สกุล	ตำแหน่ง
1	นายศุภกิตต์ ปกป้อง	หัวหน้าสำนักงานตรวจบัญชีสหกรณ์อุบลราชธานี
2	นางศิริวรรณ วิลามาต	นักวิชาการตรวจสอบบัญชีชำนาญการพิเศษ
3	นางสาวดวงพร ลิ้มพันธ์	นักวิชาการตรวจสอบบัญชีชำนาญการพิเศษ
4	นางสาวจันทร์เพ็ญ ต้นทอง	นักวิชาการตรวจสอบบัญชีชำนาญการ
5	นางวิภาวณี จารุงศ์	นักวิชาการตรวจสอบบัญชีชำนาญการ
6	นางศรีวิภา เพชรสงคราม	นักวิชาการตรวจสอบบัญชีชำนาญการ
7	นางสาวมุจรินทร์ โมมา	นักวิชาการตรวจสอบบัญชีชำนาญการ
8	นางนภัสวรรณ รอดภัย	นักวิชาการตรวจสอบบัญชีชำนาญการ
9	นางสาวพิมพ์พรธณ แม่นธนู	นักวิชาการตรวจสอบบัญชีชำนาญการ
10	นางสาววราพร พัฒนิตากุล	นักวิชาการตรวจสอบบัญชีชำนาญการ
11	นางสาวมัลลิกาวัตติ ไชยโชติ	นักวิชาการตรวจสอบบัญชีชำนาญการ
12	นางนพร บุตนิตย์	นักวิชาการตรวจสอบบัญชีชำนาญการ
13	นางสุภาวดี ภาณะรมย์	นักวิชาการตรวจสอบบัญชีชำนาญการ
14	นางโรสรินทร์ คณิตาภิลักษณ์	นักวิชาการตรวจสอบบัญชีชำนาญการ
15	นางสาวพนิตนาฏ นามแก้ว	นักวิชาการตรวจสอบบัญชีชำนาญการ
16	นางปิยานุช พิจารณ์	นักวิชาการตรวจสอบบัญชีชำนาญการ
17	นายสรารุช สุวรรณเจริญ	เจ้าพนักงานตรวจสอบบัญชีอาวุโส
18	นางสาวปิยะมาตย์ บุญมัน	นักวิชาการตรวจสอบบัญชีปฏิบัติการ
19	นางสาวประมาพร สายแหว	นักวิชาการตรวจสอบบัญชีปฏิบัติการ
20	นางฐาปณี สิงห์พันธ์	นักวิชาการตรวจสอบบัญชีปฏิบัติการ
21	นางสาวปณิตภัทร์ เหล่าไถ่	นักวิชาการตรวจสอบบัญชีปฏิบัติการ
22	นางสาวศิริกุล ไพรจิตร	นักวิชาการตรวจสอบบัญชีปฏิบัติการ
23	นางสาวขวัญเรือน บุญครอง	นักวิชาการตรวจสอบบัญชีปฏิบัติการ
24	- วาง -	นักวิชาการตรวจสอบบัญชีปฏิบัติการ



## รายชื่อพนักงานราชการ สำนักงานตรวจบัญชีสหกรณ์อุบลราชธานี

ลำดับที่	ชื่อ-สกุล		ตำแหน่ง
1	นางสุรีย์พร	กัลยามาตร์	นักวิชาการตรวจสอบบัญชี
2	นางพรพิมล	สุขบุญ	นักวิชาการตรวจสอบบัญชี
3	นางวาสนา	เกาะสมบัติ	นักวิชาการตรวจสอบบัญชี
4	นางสาววรรณภา	เจริญวัย	นักวิชาการตรวจสอบบัญชี
5	นางสุภาพร	จันทป	นักวิชาการตรวจสอบบัญชี
6	นางสาวนพรัตน์	เสมามิ่ง	นักวิชาการตรวจสอบบัญชี
7	นายสิริวิชญ์	วศิณธรวิสุทธิ	นักวิชาการตรวจสอบบัญชี
8	นายชาติภพ	พันธ์ศรี	นักวิชาการตรวจสอบบัญชี
9	นางสาวรังษี	สุบุญ	นักวิชาการตรวจสอบบัญชี
10	นางสาวเต็มศิริ	ปรองดอง	นักวิชาการตรวจสอบบัญชี
11	นางวรรณณี	โพธิ์ศรี	นักวิชาการตรวจสอบบัญชี
12	นางสาววลัยพร	ประสมทอง	นักวิชาการตรวจสอบบัญชี
13	นางมยุรี	สายแวง	นักวิชาการตรวจสอบบัญชี
14	นางสาววรรณิภา	ธานี	นักวิชาการตรวจสอบบัญชี
15	นางสาวนุชนารด	ชูญาติ	นักวิชาการตรวจสอบบัญชี
16	นางสาวนงคราญ	ทองคำอวน	นักวิชาการตรวจสอบบัญชี
17	นางสาวอรทัย	เหมือนลา	นักวิชาการตรวจสอบบัญชี
18	นางพรวิภา	ปาทานนท์	นักวิชาการตรวจสอบบัญชี
19	นางขวัญศิริ	ไชยมาตร	นักวิชาการตรวจสอบบัญชี
20	นางสาวนุตประวีณ์	ชูกำน	นักวิชาการตรวจสอบบัญชี
21	นางสาวนภาพร	ศรีลาชัย	นักวิชาการตรวจสอบบัญชี
22	นางสาวชะบา	สำรุด	นักวิชาการตรวจสอบบัญชี
23	นางสาววนิดา	มูลมั่ง	นักวิชาการตรวจสอบบัญชี
24	นางสาวธนัญญา	พรมดาว	นักวิชาการตรวจสอบบัญชี
25	นางสาวพรรณนิภา	อินทพรม	นักวิชาการตรวจสอบบัญชี
26	นางสาวพินใจ	ทีเชียว	นักวิชาการตรวจสอบบัญชี
27	นางสาวนิภาภัทร	มีสิทธิ์	นักวิชาการตรวจสอบบัญชี
28	นางสาวยุวดี	ยีนนาน	นักวิชาการตรวจสอบบัญชี
29	นางสาวจิตตรา	จันไทร	นักวิชาการตรวจสอบบัญชี
30	นางสาวอริสราภรณ์	สิมมา	นักวิชาการตรวจสอบบัญชี
31	นายทินกร	ตุ้มบุญ	เจ้าหน้าที่ระบบงานคอมพิวเตอร์
32	นายอนุรักษ์	อินทสิน	เจ้าหน้าที่ระบบงานคอมพิวเตอร์
33	นางสาววลัยลักษณ์	สุบุญ	นักจัดการงานทั่วไป
34	นายกันตพงศ์	สมใจเพ็ง	นักวิชาการตรวจสอบบัญชี (เฉพาะกิจ)

**รายชื่อจ้างเหมาบริการ**  
**สำนักงานตรวจบัญชีสหกรณ์อุบลราชธานี**

ลำดับที่	ชื่อ-สกุล	ตำแหน่ง
1	นางสาวศรัณณ์รัชต์ สังข์ทอง	เจ้าหน้าที่ธุรการ
2	นางสาวธิดา พุ่มเกษร	เจ้าหน้าที่ธุรการ
3	นางสาววรรดา แสนคำ	เจ้าหน้าที่ธุรการ
4	นางสาวกมลชนก พันโศรก	เจ้าหน้าที่บันทึกข้อมูล
5	นางสาวรุ่งนภา ศิลา	เจ้าหน้าที่โครงการพัฒนามาตรฐานการบัญชีแก่สหกรณ์และกลุ่มเกษตรกร
6	นางสาวสุภาวดี เอี่ยมศรี	เจ้าหน้าที่โครงการพัฒนามาตรฐานการบัญชีแก่สหกรณ์และกลุ่มเกษตรกร
7	นางสาวสุภาพร จารุงศ์	เจ้าหน้าที่โครงการระบบส่งเสริมการเกษตรแบบแปลงใหญ่
8	นางสาวอภิขญา ประธรรมวงศ์	เจ้าหน้าที่โครงการพัฒนาศักยภาพการจัดทำบัญชีวิสาหกิจชุมชน
9	นางสาววรรณภา เงินมัน	เจ้าหน้าที่โครงการพัฒนาศักยภาพการจัดทำบัญชีวิสาหกิจชุมชน
10	นายประสิทธิ์ สิทธิโชค	พนักงานขับรถยนต์
11	นายทองแดง เครือแก้ว	พนักงานขับรถยนต์
12	นายอุทัย มั่นวงศ์	พนักงานขับรถยนต์
13	นายเรืองศักดิ์ หมายเกื้อ	พนักงานขับรถยนต์
14	นายนิยม นาคเกิด	พนักงานขับรถยนต์
15	นายพงษ์ศักดิ์ ว่างเอก	พนักงานขับรถยนต์
16	นายสมคิด เอาชัย	พนักงานขับรถยนต์
17	นางสาวจันทร์ แสงวงศ์	พนักงานทำความสะอาด
18	นายปิยะณัฐ การกล้า	พนักงานขับรถยนต์ (บริษัท)

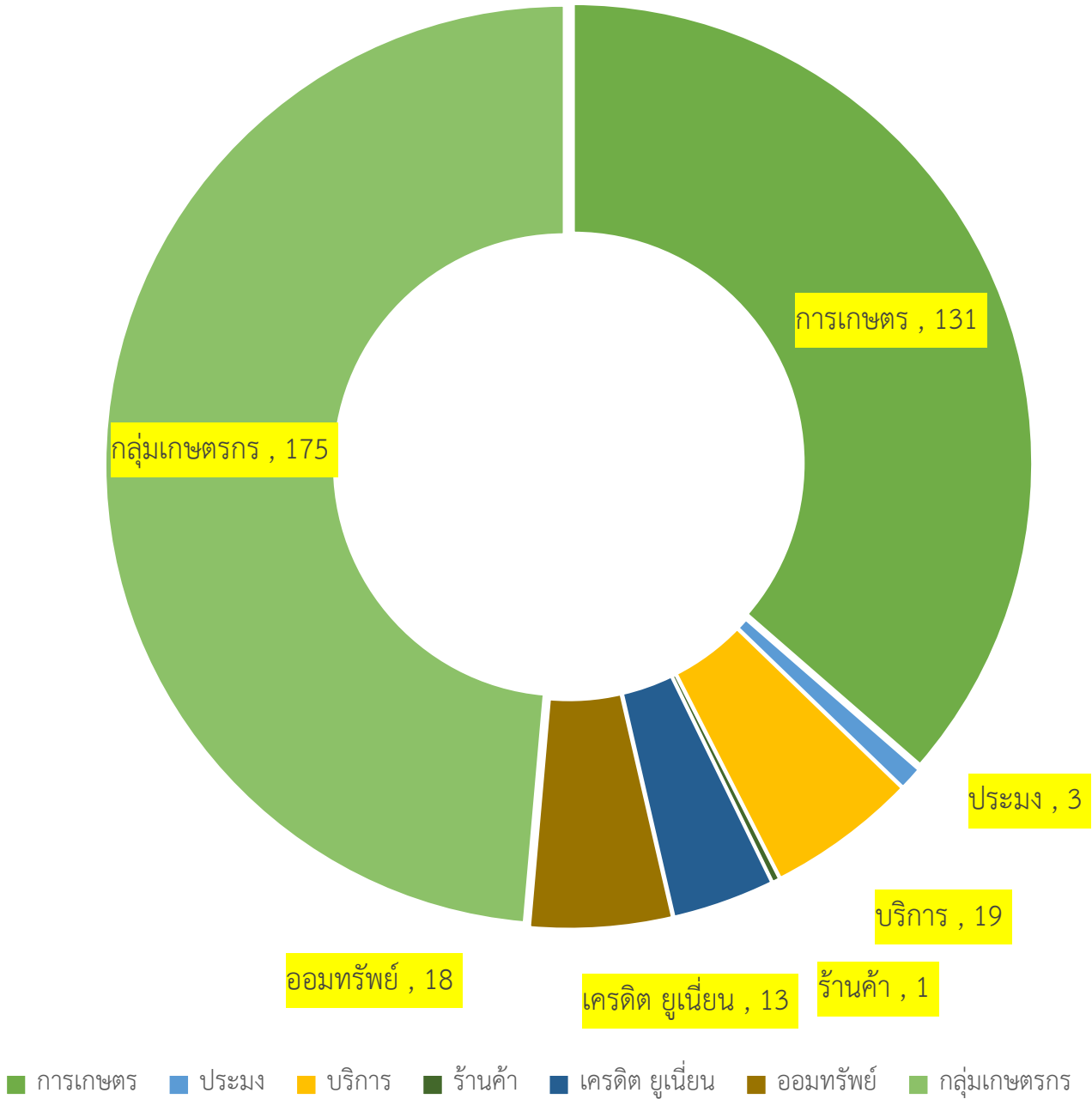
## ปริมาณงานสหกรณ์และกลุ่มเกษตรกรที่รับผิดชอบ



อำเภอ	ประเภท						กลุ่ม เกษตรกร	รวม
	เกษตรกร	ประมง	บริการ	ร้านค้า	เครดิตยูเนียน	ออมทรัพย์		
เมืองอุบลราชธานี	9	1	13	1	4	14	11	53
ศรีเมืองใหม่	2				1		4	7
โขงเจียม	2		1				3	6
เขมราฐ	5						8	13
เดชอุดม	14		1		1		9	25
น้ำยืน	3						4	7
บุญทรีย	4		1				9	14
ตระการพืชผล	9		1			1	9	20
กุดข้าวปุ้น	2						7	9
ม่วงสามสิบ	4						12	16
วารินชำราบ	10	1	1		1	3	11	27
พิบูลมังสาหาร	7		1		2		12	22
ตาลชุม	5						5	10
โพธิ์ไทร	4				1		7	12
ดอนมดแดง	7						3	10
นาเยีย	2						5	7
สิรินธร	5						9	14
เหล่าเสือโก้ก	1						4	5
ทุ่งศรีอุดม	1						2	3
สว่างวีระวงศ์	4				1		3	8
นาตาล	2						6	8
น้ำขุ่น	1						2	3
เซื่องไห	18				2		21	41
นาจะหลวย	7						4	11
สำโรง	3	1					5	9
<b>รวมทั้งสิ้น</b>	<b>131</b>	<b>3</b>	<b>19</b>	<b>1</b>	<b>13</b>	<b>18</b>	<b>175</b>	<b>360</b>



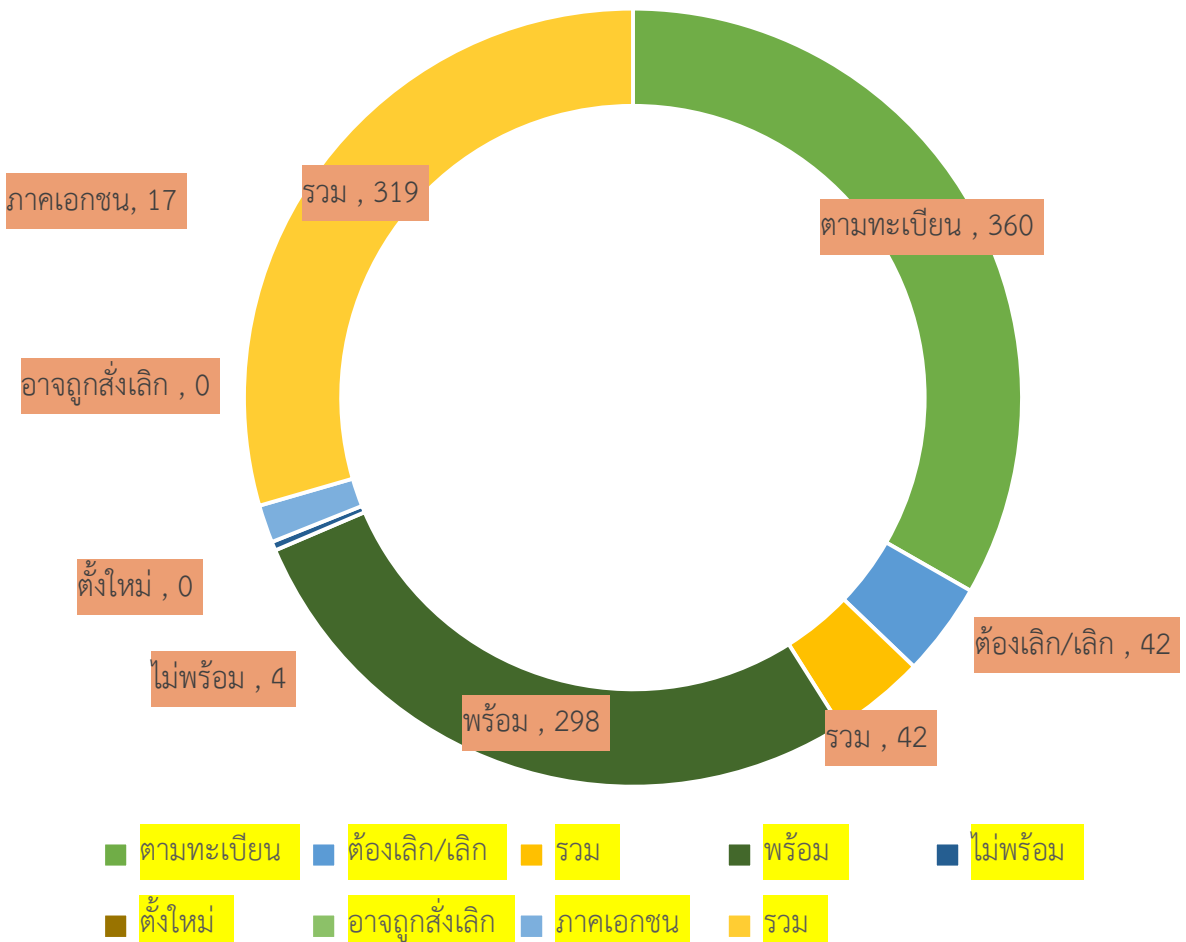
## ประเภทปริมาณงานสหกรณ์และกลุ่มเกษตรกรที่รับผิดชอบ



## จำนวนสหกรณ์/กลุ่มเกษตรกร จำแนกตามสถานะ



ประเภท	ตาม ทะเบียน	ไม่ต้องตรวจสอบ		ต้องตรวจสอบ					
		ต้องเลิก/ เลิก ชำระบัญชี	รวม	พร้อม	ไม่พร้อม	ตั้งใหม่	อาจถูก สั่งเลิก	ภาค เอกชน	รวม
สหกรณ์	185	25	25	141	3	-	-	17	161
กลุ่ม เกษตรกร	175	17	17	157	1	-	-	-	158
<b>รวมทั้งสิ้น</b>	<b>360</b>	<b>42</b>	<b>42</b>	<b>298</b>	<b>4</b>	<b>0</b>	<b>0</b>	<b>17</b>	<b>319</b>



# สรุปผลการปฏิบัติงานประจำปี 2565

รายการ/โครงการ/กิจกรรม	หน่วยนับ	แผนงาน	ผลงาน	ร้อยละ
1. แผนงานพื้นฐานด้านการสร้างความสามารถในการแข่งขัน				
สหกรณ์และสถาบันเกษตรกรได้รับการพัฒนาและเสริมสร้างความเข้มแข็ง				
1.1 ตรวจสอบบัญชีสหกรณ์และกลุ่มเกษตรกร				
- กลุ่มพร้อมรับการตรวจสอบ	แห่ง	298	298	100
- กลุ่มไม่พร้อมรับการตรวจสอบ(ตั้งใหม่/ตรวจแนะนำ/เสนอเลิก)	แห่ง	4	4	100
1.2 โครงการตรวจสอบความถูกต้องในการทำธุรกรรมทางการเงินระหว่างสหกรณ์และสมาชิก	ราย	230	230	100
1.3 โครงการฝึกอบรมเศรษฐกิจการเงินขั้นพื้นฐานแก่สมาชิกสหกรณ์	ราย	60	60	100
2. แผนงานยุทธศาสตร์การเกษตรสร้างมูลค่า				
ผลผลิต สหกรณ์และสถาบันเกษตรกรได้รับการพัฒนาและส่งเสริมความเข้มแข็ง				
2.1 โครงการพัฒนาศักยภาพดำเนินธุรกิจสหกรณ์กลุ่มเกษตรกร และวิสาหกิจชุมชน	แห่ง	1	1	100
2.2 โครงการยกระดับสถาบันเกษตรกรให้เป็นผู้ประกอบการธุรกิจการเกษตร	แห่ง	24	24	100
2.3 โครงการพัฒนามาตรฐานการบัญชีและสหกรณ์และกลุ่มเกษตรกร	แห่ง	8	8	100
2.4 โครงการพัฒนาศักยภาพการควบคุมภายในของสหกรณ์และกลุ่มเกษตรกร	แห่ง	16	16	100
3. แผนงานยุทธศาสตร์พัฒนาผู้ประกอบการ และวิสาหกิจขนาดกลางและขนาดย่อม				
ผลผลิต สหกรณ์และสถาบันเกษตรกรได้รับการพัฒนาและส่งเสริมความเข้มแข็ง				
3.1 โครงการพัฒนาผลิตภัณฑ์และมาตรฐานสินค้าเกษตรแปรรูป	แห่ง	3	3	100
4. แผนงานยุทธศาสตร์การเกษตรสร้างมูลค่า				
ผลผลิต ส่งเสริมและพัฒนาศักยภาพการจัดทำบัญชีแก่เกษตรกร				
4.1 โครงการระบบส่งเสริมการเกษตรแบบแปลงใหญ่	ราย	504	504	100
4.2 โครงการพัฒนาเกษตรกรยั่งยืน (ทฤษฎีใหม่)	ราย	160	160	100
4.3 โครงการพัฒนาเกษตรกรยั่งยืน (เกษตรกรอินทรีย์)	ราย	48	48	100
4.4 โครงการบริหารจัดการการผลิตสินค้าตามแผนที่เกษตรกร เพื่อการบริหารจัดการเชิงรุก (Agri-map)	ราย	91	91	100
5. แผนงานยุทธศาสตร์เสริมสร้างพลังทางสังคม				
ผลผลิต ส่งเสริมและพัฒนาศักยภาพการจัดทำบัญชีแก่เกษตรกร				
5.1 โครงการพัฒนาเด็กและเยาวชน ตามพระราชดำริสมเด็จพระกนิษฐาธิราชเจ้า กรมสมเด็จพระเทพรัตนราชสุดาฯ สยามบรมราชกุมารี	โรงเรียน	12	12	100
5.2 โครงการส่งเสริมเศรษฐกิจพอเพียงในชุมชน ตามพระราชดำริสมเด็จพระกนิษฐาธิราชเจ้า กรมสมเด็จพระเทพรัตนราชสุดาฯ สยามบรมราชกุมารี	แห่ง	5	5	100
5.3 โครงการพัฒนากลุ่มอาชีพประชาชน ตามพระราชดำริสมเด็จพระกนิษฐาธิราชเจ้า กรมสมเด็จพระเทพรัตนราชสุดาฯ สยามบรมราชกุมารี	แห่ง	2	2	100
5.4 โครงการศูนย์ศิลปาชีพ	ราย	35	35	100
5.5 โครงการคลินิกเกษตรเคลื่อนที่/ จังหวัดเคลื่อนที่				
- จังหวัดเคลื่อนที่	ครั้ง	6	7	116.67
- คลินิกเกษตรเคลื่อนที่	ครั้ง	4	4	100
5.6 โครงการเสริมสร้างการจัดทำบัญชีครัวเรือนเพื่อการจัดการเศรษฐกิจระดับครัวเรือน	ราย	940	940	100
5.7 โครงการทำบัญชีส่งเสริมการออมเฉลิมพระเกียรติ	ราย	40	40	100
5.8 โครงการเสริมสร้างอาสาสมัครเกษตร	ราย	28	28	100
6. แผนงานบูรณาการการพัฒนาและส่งเสริมเศรษฐกิจฐานราก				
ผลผลิต ส่งเสริมและพัฒนาศักยภาพการจัดทำบัญชีแก่เกษตรกร				
6.1 โครงการศูนย์เรียนรู้การเพิ่มประสิทธิภาพการผลิตสินค้าเกษตร (ศพก.)	ศูนย์	25	25	100
7. งานอื่นๆ โครงการยกระดับแปลงใหญ่	แห่ง	118	118	100



## งบประมาณรายจ่าย ประจำปี 2565

“ ในปีงบประมาณ พ.ศ. 2565 สำนักงานตรวจบัญชีสหกรณ์อุบลราชธานี  
ได้รับจัดสรรงบประมาณ **รวมทั้งสิ้น 28,120,644.06** จำแนกตามรายละเอียด ดังนี้ ”



งบประมาณ พ.ศ. 2565

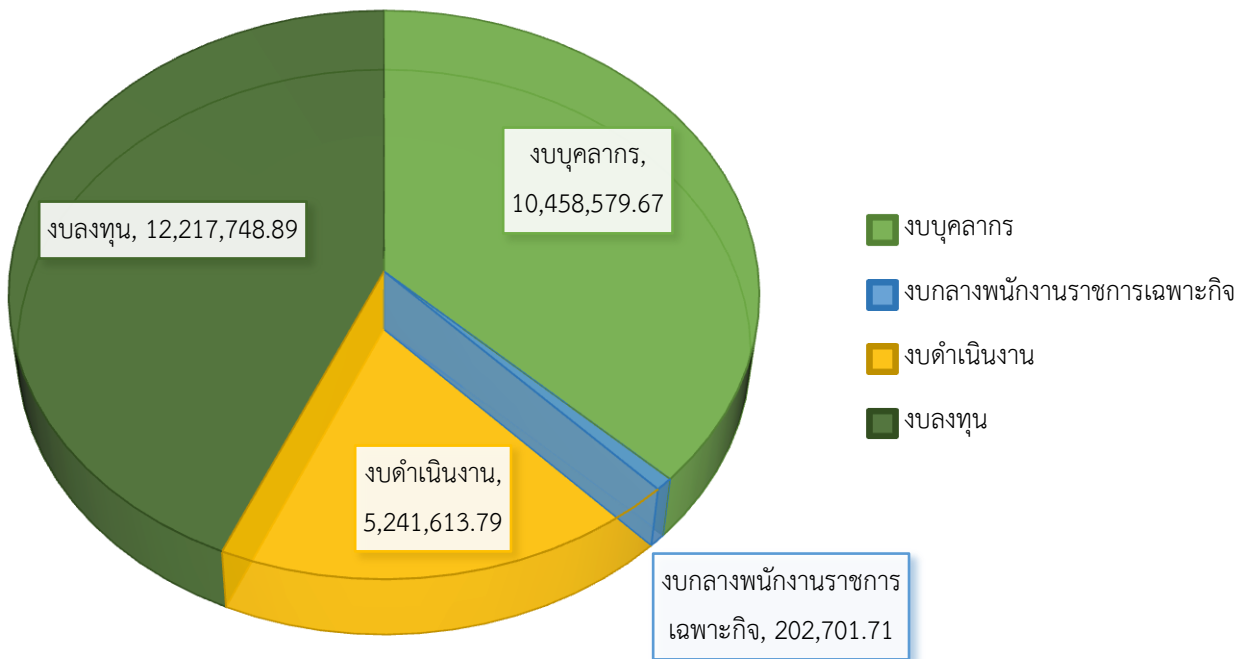


แผนงาน / โครงการ

งบประมาณ  
ที่ได้รับจัดสรร

งบประมาณที่ใช้ไป  
ทั้งปี ร้อยละ

งบบุคลากร	10,458,579.67	10,458,579.67	100.00
งบดำเนินงาน	5,241,613.79	5,241,613.79	100.00
งบลงทุน	12,217,748.89	12,217,748.89	100.00
งบกลางพนักงานราชการเฉพาะกิจ	202,701.71	202,701.71	100.00
<b>รวมทั้งสิ้น</b>	<b>28,120,644.06</b>	<b>28,120,644.06</b>	<b>100.00</b>





## รายงานภาวะเศรษฐกิจทางการเงิน

สำนักงานตรวจบัญชีสหกรณ์อุบลราชธานี ได้ประเมินภาวะเศรษฐกิจทางการเงินของสหกรณ์โดยจำแนกตามประเภทของสหกรณ์/กลุ่มเกษตรกร จากสหกรณ์ที่เป็นนิติบุคคล จัดตั้งขึ้นโดยกลุ่มบุคคลที่ประกอบอาชีพอยู่ในลักษณะเดียวกัน ถิ่นฐานอยู่ใกล้เคียงกัน แต่มีการดำเนินงานที่แตกต่างกันไปตามสภาพท้องถิ่นและลักษณะการประกอบอาชีพโดยมีจุดมุ่งหมาย เพื่อส่งเสริมผลประโยชน์ทางเศรษฐกิจและสังคมของบรรดาสมาชิก โดยวิธีช่วยตนเองและช่วยเหลือซึ่งกันและกันตามหลักสหกรณ์ ปัจจุบันสหกรณ์ไทยที่จดทะเบียนจัดตั้งขึ้นตามพระราชบัญญัติสหกรณ์ (ฉบับที่ 3) พ.ศ.2562 แบ่งออกเป็น 8 ประเภท คือ

1. สหกรณ์การเกษตร
2. สหกรณ์ประมง
3. สหกรณ์นิคม
4. สหกรณ์ร้านค้า
5. สหกรณ์บริการ
6. สหกรณ์ออมทรัพย์
7. สหกรณ์เครดิตยูเนียน
8. สหกรณ์อื่นตามที่กำหนดในกฎกระทรวง



## รายงานภาวะเศรษฐกิจทางการเงิน

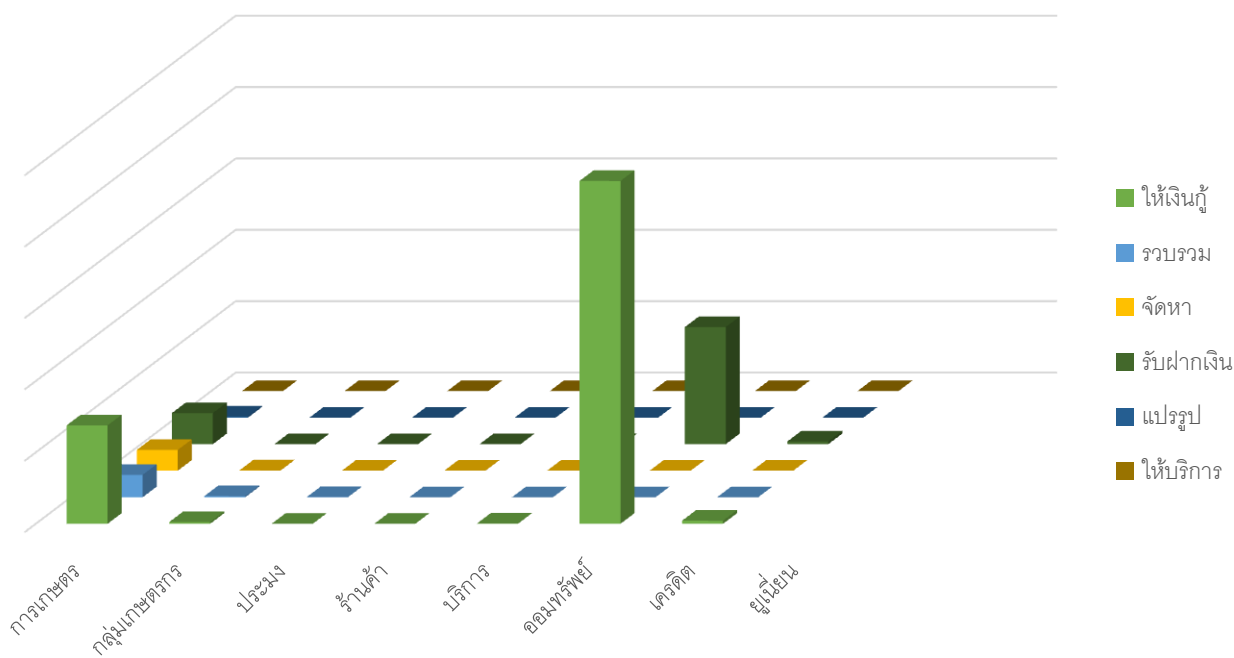
(ภาคสหกรณ์ปี 2565)

สหกรณ์และกลุ่มเกษตรกรในพื้นที่จังหวัดอุบลราชธานี ข้อมูล ณ วันที่ 30 กันยายน 2565 วิเคราะห์โดยสำนักงานตรวจบัญชีสหกรณ์อุบลราชธานี จากการรวบรวมข้อมูลของสหกรณ์และกลุ่มเกษตรกรรวมทั้งสิ้น 360 แห่ง ประกอบด้วย สหกรณ์การเกษตร จำนวน 131 แห่ง สหกรณ์ประมง จำนวน 3 แห่ง สหกรณ์บริการ จำนวน 19 แห่ง สหกรณ์เครดิตยูเนียน จำนวน 13 แห่ง สหกรณ์ออมทรัพย์ จำนวน 18 แห่ง สหกรณ์ร้านค้า จำนวน 1 แห่ง และกลุ่มเกษตรกร จำนวน 175 แห่ง



## ปริมาณธุรกิจของสหกรณ์และกลุ่มเกษตรกร

ประเภท	จำนวนสมาชิก คน/ สหกรณ์	ปริมาณธุรกิจ(ล้านบาท)						
		ให้เงินกู้	รวบรวม	จัดหา	รับฝากเงิน	แปรรูป	ให้บริการ	รวม
การเกษตร	303,703	6,892.32	1,568.90	1,453.13	2,175.41	77.87	2.67	12,170.30
กลุ่มเกษตรกร	23,398	116.08	72.59	15.55	1.52	-	0.01	205.75
ประมง	172	4.95	14.96	0.33	0.18	-	-	20.42
ร้านค้า	583	-	-	13.93	-	-	-	13.93
บริการ	5,796	13.57	-	1.90	0.17	-	1.34	16.98
ออมทรัพย์	59,210	24,015.58	-	-	8,197.13	-	-	32,212.71
เครดิต ยูเนียน	14,208	213.74	1.00	0.54	187.36	-	0.59	403.23
รวม	407,070	31,256.24	1,657.45	1,485.38	10,561.77	77.87	4.61	45,043.32





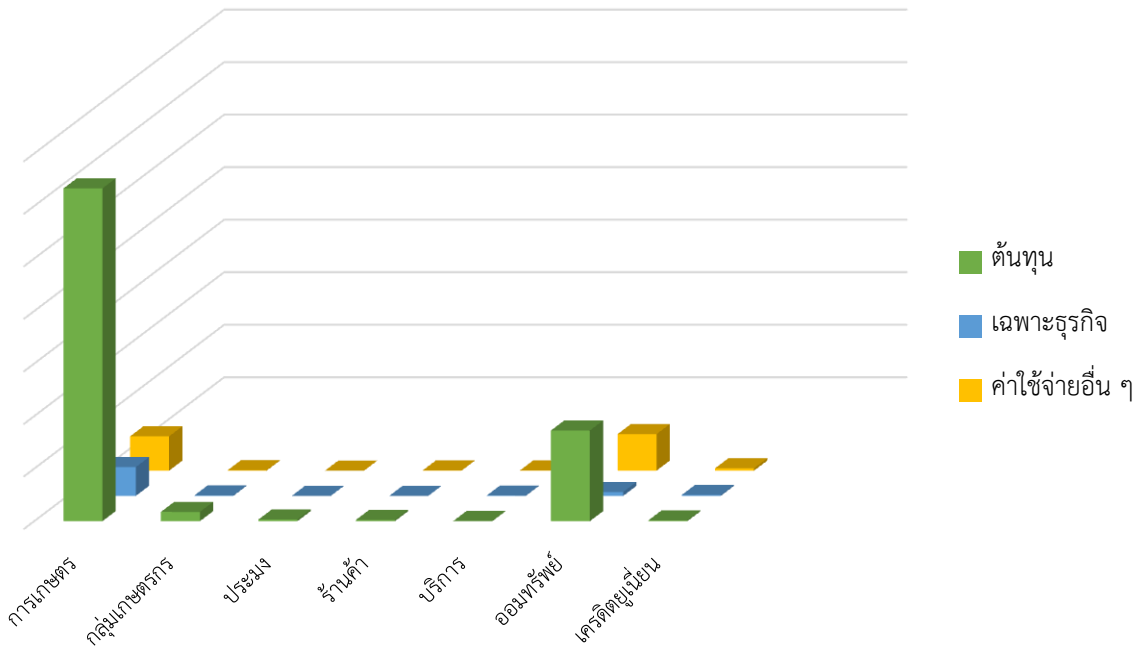
## รายงานผลการดำเนินงานของสหกรณ์และกลุ่มเกษตรกร

ประเภท	รายได้(ล้านบาท)				ค่าใช้จ่าย(ล้านบาท)				กำไร (ขาดทุน) สุทธิ
	ธุรกิจหลัก	เฉพาะธุรกิจ	รายได้อื่น	รวมรายได้	ต้นทุน	เฉพาะธุรกิจ	ค่าใช้จ่ายอื่นๆ	รวมค่าใช้จ่าย	
การเกษตร	4,036.14	93.87	31.41	4,161.42	3,167.73	273.73	326.76	3,768.22	393.20
กลุ่มฯ	99.20	0.85	1.28	101.33	88.22	3.93	3.56	95.71	5.62
ประมง	17.34	0.05	0.11	17.50	15.26	0.28	0.65	16.19	1.31
ร้านค้า	13.93	0.48	0.05	14.46	11.82	-	1.31	13.13	1.33
บริการ	4.94	0.48	0.31	5.73	2.26	3.51	2.86	8.63	(2.90)
ออมทรัพย์	3,163.22	25.49	5.56	3,194.27	862.61	36.99	347.55	1,247.15	1,947.12
เครดิตยูเนียน	50.72	1.13	6.30	58.15	7.51	8.35	22.10	37.96	20.19
<b>รวม</b>	<b>7,385.49</b>	<b>122.35</b>	<b>45.02</b>	<b>7,552.86</b>	<b>4,155.41</b>	<b>326.79</b>	<b>704.79</b>	<b>5,186.99</b>	<b>2,365.86</b>

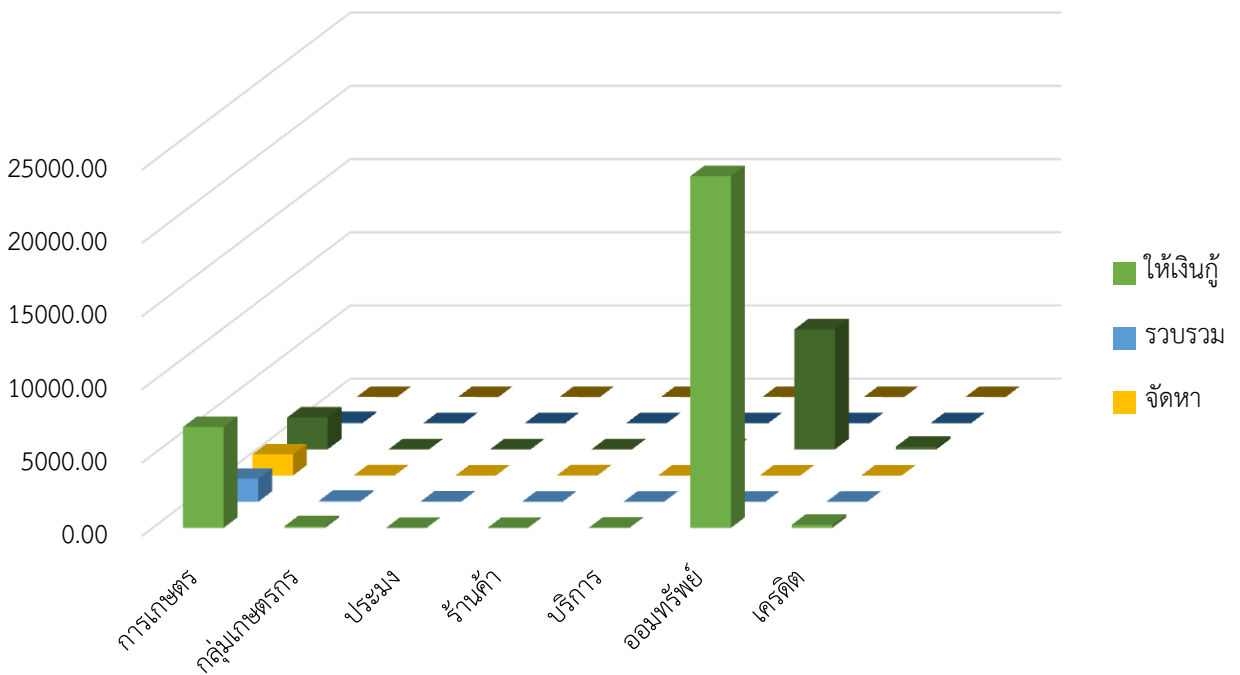




## ค่าใช้จ่ายของสหกรณ์และกลุ่มเกษตรกร(ล้านบาท)

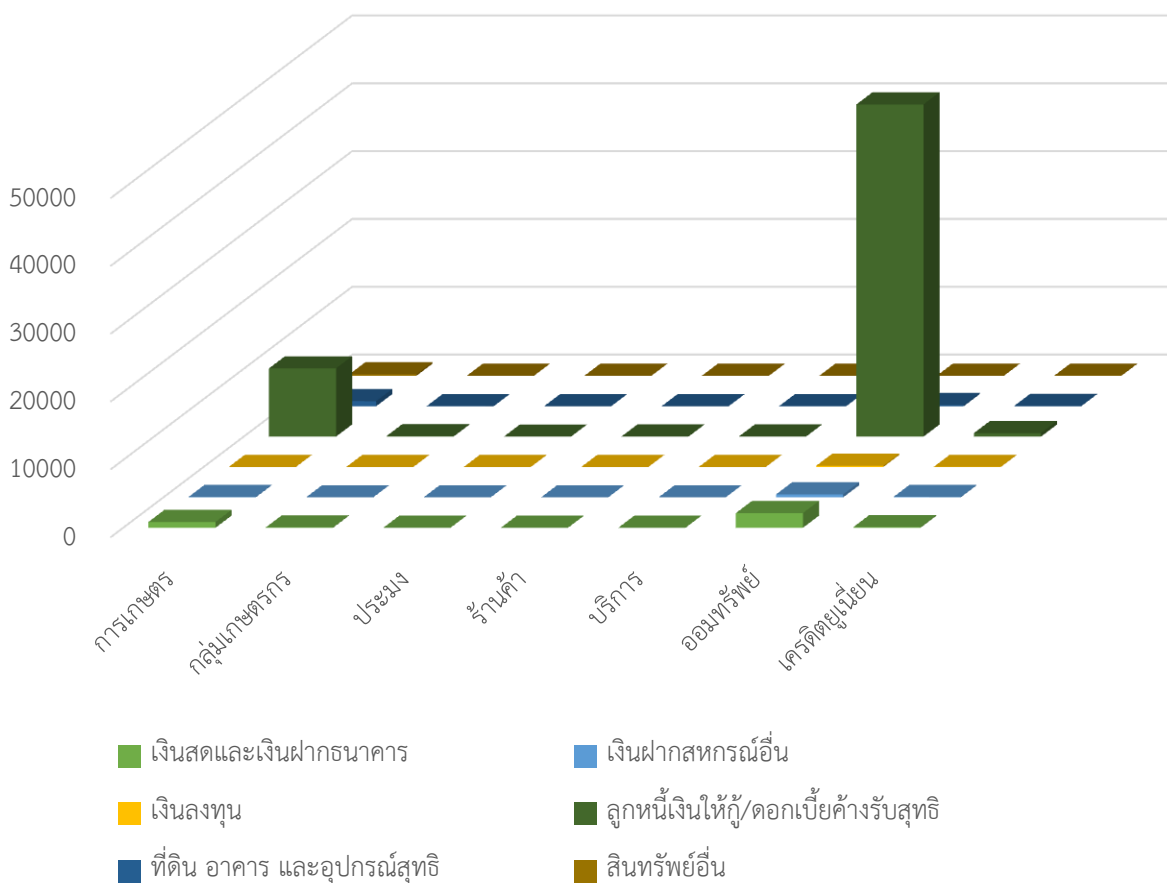


## รายได้ของสหกรณ์และกลุ่มเกษตรกร (ล้านบาท)



## สินทรัพย์ของสหกรณ์และกลุ่มเกษตรกร(ล้านบาท)

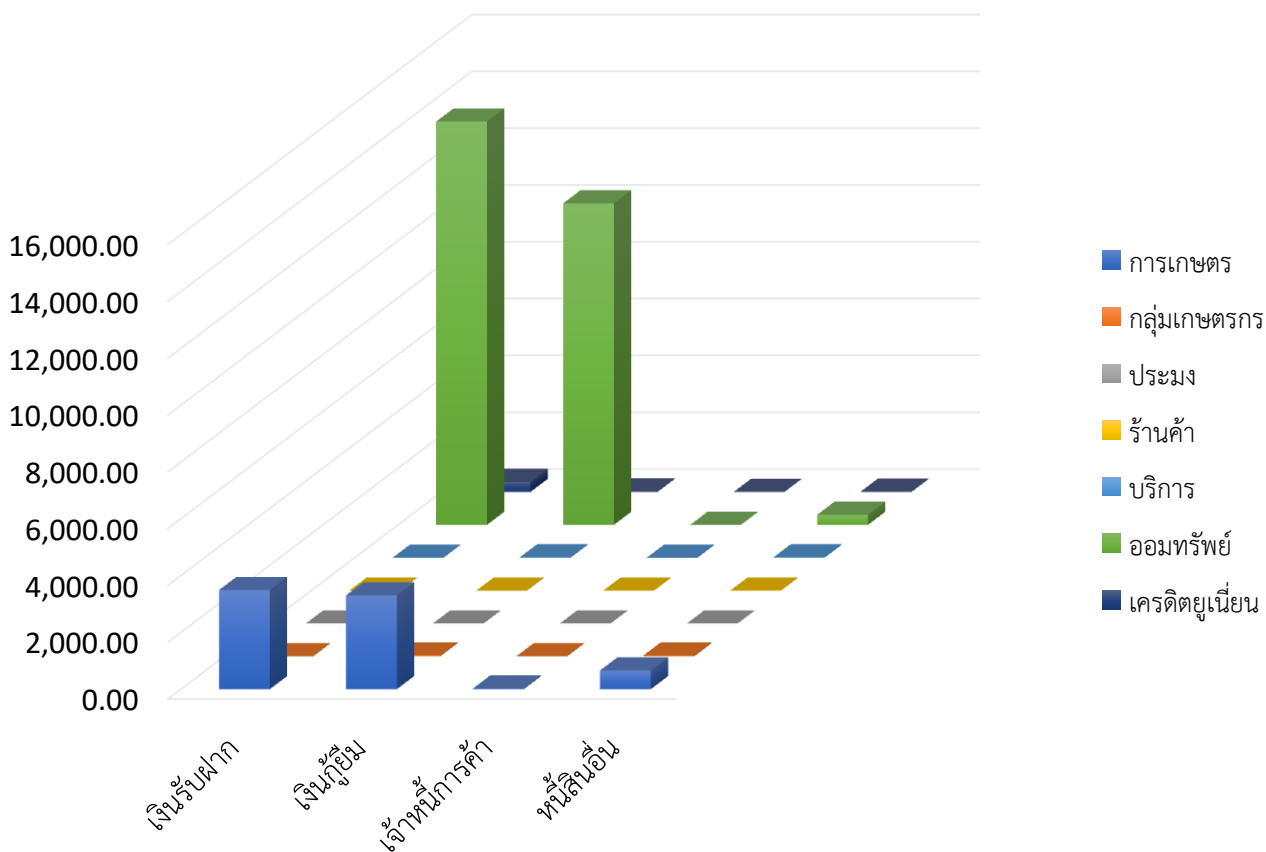
ประเภท	สินทรัพย์						
	เงินสดและ เงินฝาก ธนาคาร	เงินฝาก สหกรณ์ อื่น	เงิน ลงทุน	ลูกหนี้เงินให้กู้/ ดอกเบี้ยค้าง รับสุทธิ	ที่ดิน อาคาร และอุปกรณ์ สุทธิ	สินทรัพย์ อื่น	รวม
การเกษตร	850.56	61.68	5.19	10,054.83	749.42	220.44	11,942.12
กลุ่มเกษตรกร	57.79	5.61	-	67.06	6.31	8.62	145.39
ประมง	4.61	0.74	0.01	3.22	0.08	0.04	8.70
ร้านค้า	2.91	-	-	8.24	0.03	0.99	12.17
บริการ	6.45	0.78	0.08	21.14	11.69	8.51	48.65
ออมทรัพย์	2,164.24	438.31	177.28	48,976.13	167.84	17.00	51,940.80
เครดิตยูเนียน	96.10	66.53	18.44	515.47	29.80	23.40	749.74
<b>รวม</b>	<b>3,182.66</b>	<b>573.65</b>	<b>201.00</b>	<b>59,646.09</b>	<b>965.17</b>	<b>279.00</b>	<b>64,847.57</b>



## หนี้สินของสหกรณ์และกลุ่มเกษตรกร (ล้านบาท)



ประเภท	หนี้สินของสหกรณ์และกลุ่มเกษตรกร				
	เงินรับฝาก	เงินกู้ยืม	เจ้าหนี้การค้า	หนี้สินอื่น	รวมหนี้สิน
การเกษตร	3,490.40	3,300.13	26.60	658.16	7,475.29
กลุ่มเกษตรกร	2.70	32.12	4.92	30.45	70.19
ประมง	0.55	1.00	-	0.16	1.71
ร้านค้า	-	-	1.23	1.41	2.64
บริการ	4.51	13.56	0.63	20.91	39.61
ออมทรัพย์	14,198.54	11,320.63	-	355.22	25,874.39
เครดิตยูเนียน	358.24	18.49	0.35	11.47	388.55
<b>รวม</b>	<b>18,054.94</b>	<b>14,685.93</b>	<b>33.73</b>	<b>1,077.78</b>	<b>33,852.38</b>

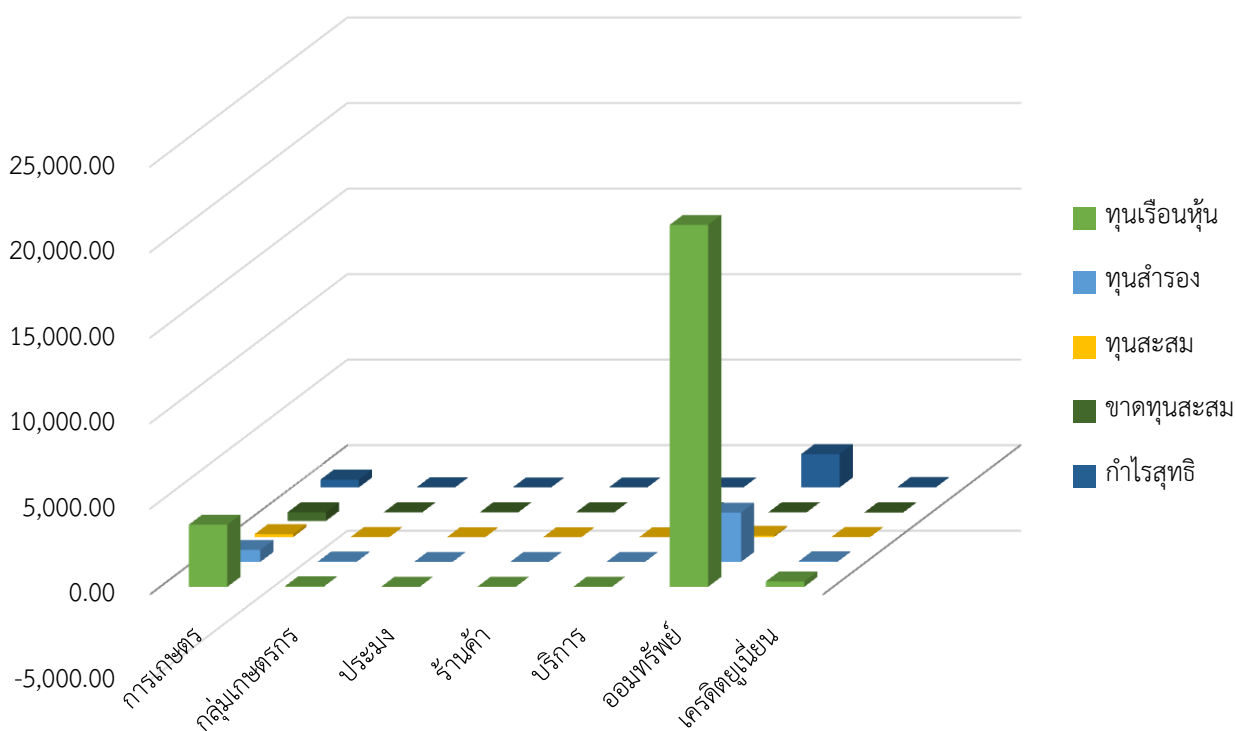


## ทุนของสหกรณ์และกลุ่มเกษตรกร (ล้านบาท)

### ทุนของสหกรณ์และกลุ่มเกษตรกร

ประเภท	ทุนของสหกรณ์และกลุ่มเกษตรกร					
	ทุนเรือนหุ้น	ทุนสำรอง	ทุนสะสม	ขาดทุนสะสม	กำไรสุทธิ	รวมหนี้สินและทุนของสหกรณ์และกลุ่มเกษตรกร
การเกษตร	3,637.49	704.17	174.81	(505.96)	456.32	4,466.83
กลุ่มเกษตรกร	40.33	28.72	12.36	(12.07)	5.86	75.20
ประมง	2.57	2.25	0.84	-	1.31	6.97
ร้านค้า	5.10	2.48	1.11	-	0.85	9.54
บริการ	10.32	3.40	2.28	(7.61)	0.65	9.04
ออมทรัพย์	21,158.43	2,883.17	77.70	-	1,947.12	26,066.42
เครดิตยูเนียน	312.47	40.66	12.62	(26.09)	21.53	361.19
<b>รวม</b>	<b>25,166.71</b>	<b>3,664.85</b>	<b>281.72</b>	<b>(551.73)</b>	<b>2,433.64</b>	<b>30,95.19</b>

Chart Title





# สถานการณ์ทางการเงินภาคสหกรณ์



## มิติที่ 1 ความเพียงพอของเงินทุนต่อความเสี่ยง (Capital Strength)

**นอกภาคเกษตร** จำนวน 51 แห่ง เป็นสหกรณ์ประเภท ร้านค้า บริการ เครดิต ยูเนียน และสหกรณ์ออมทรัพย์ มีทุนดำเนินงานจำนวน 52,751.36 ล้านบาท มาจากการรับฝากเงินร้อยละ 27.60 จากการกู้ยืมเงินร้อยละ 21.52 และหนี้สินอื่นร้อยละ 0.74 ส่วนที่เหลือร้อยละ 50.14 เป็นเงินทุนของสหกรณ์เอง จะเห็นได้ว่าการจัดหาเงินทุนเพื่อการบริหารงานของสหกรณ์นอกภาคเกษตร ส่วนใหญ่ได้มาจากเงินทุนของสหกรณ์เอง ซึ่งสหกรณ์นอกภาคเกษตรมีหนี้สินต่อทุน 1.00 เท่า มีทุนสำรองคิดเป็น 0.06 เท่าของสินทรัพย์ทั้งสิ้น ซึ่งจะเห็นได้ว่าทุนของสหกรณ์นอกภาคเกษตรยังไม่สามารถคุ้มครองหนี้ได้ทั้งหมด และทุนของสหกรณ์สามารถสร้างรายได้เกิดผลตอบแทนร้อยละ 7.45

**ภาคเกษตร** จำนวน 309 แห่ง เป็นสหกรณ์ประเภท การเกษตรประมง และกลุ่มเกษตรกร มีทุนดำเนินงาน 12,096.21 ล้านบาท มาจากการรับฝากเงินร้อยละ 28.88 การกู้ยืมร้อยละ 27.55 และหนี้สินอื่นร้อยละ 5.96 ส่วนที่เหลืออีกร้อยละ 37.61 เป็นเงินทุนของสหกรณ์เอง จะเห็นได้ว่าการจัดหาเงินทุน เพื่อการบริหารงานของสหกรณ์ภาคเกษตรส่วนใหญ่เป็นเงินทุนภายในได้มาจากการระดมเงินฝากจากสมาชิก และทุนของสหกรณ์เอง ซึ่งจะเห็นได้ว่าทุนของสหกรณ์ภาคเกษตรยังไม่สามารถคุ้มครองหนี้ได้ทั้งหมด และทุนของสหกรณ์สามารถสร้างรายได้เกิดผลตอบแทนร้อยละ 10.19





## มิติที่ 2 คุณภาพสินทรัพย์ (Asset Quality)

**นอกภาคเกษตร** สินทรัพย์ทั้งสิ้นมีจำนวน 52,751.36 ล้านบาท ได้นำไปลงทุนให้สมาชิกกู้ยืม/ดอกเบี้ยค้างรับ-สุทธิ มากที่สุดถึงร้อยละ 93.88 ของสินทรัพย์ทั้งสิ้น รองลงมาเป็นเงินสด เงินฝากธนาคารและเงินฝากสหกรณ์อื่นร้อยละ 5.26 สินทรัพย์อื่นร้อยละ 0.86 สินทรัพย์ของสหกรณ์ที่มีอยู่นำไปใช้ในการดำเนินงานเพื่อก่อให้เกิดรายได้และสร้างผลตอบแทน ร้อยละ 3.74

**ภาคเกษตร** สินทรัพย์ทั้งสิ้นจำนวน 12,096.21 ล้านบาท ส่วนใหญ่เป็นลูกหนี้เงินกู้/ดอกเบี้ยค้างรับ-สุทธิ มากที่สุดถึงร้อยละ 83.71 ของสินทรัพย์ทั้งสิ้น รองลงมาเป็นเงินสด เงินฝากธนาคาร และเงินฝากสหกรณ์อื่นร้อยละ 8.11 สินทรัพย์อื่นร้อยละ 8.18 สินทรัพย์ของสหกรณ์ที่มีอยู่ได้นำไปใช้ในการดำเนินงานเพื่อก่อให้เกิดรายได้และสร้างผลตอบแทน ร้อยละ 3.83





### มิติที่ 3 ความสามารถในการบริหารจัดการ (Management Ability)

**นอกภาคเกษตร** บริหารจัดการธุรกิจมีมูลค่าธุรกิจรวม 32,646.85 ล้านบาท หรือเฉลี่ย 2,720.57 ล้านบาทต่อเดือน โดยมีการให้สินเชื่อคิดเป็นร้อยละ 74.26 การรับฝากเงิน ร้อยละ 25.68 จัดหาสินค้ามาจำหน่ายร้อยละ 0.05 และธุรกิจการให้บริการ ร้อยละ 0.01

**ภาคเกษตร** บริหารจัดการธุรกิจมีมูลค่าธุรกิจรวม 12,396.47 ล้านบาท หรือเฉลี่ย 1,033.04 ล้านบาทต่อเดือน โดยเป็นการให้สินเชื่อร้อยละ 56.58 การรับฝากเงินคิดเป็นร้อยละ 17.56 รวบรวมผลิตผล/แปรรูปร้อยละ 13.99 จัดหาสินค้ามาจำหน่ายร้อยละ 11.85 และให้บริการ และส่งเสริมการเกษตรร้อยละ 0.02 จะเห็นว่าภาคสหกรณ์ในจังหวัดอุบลราชธานีมุ่งเน้น การส่งเสริมการเงินแก่สมาชิก โดยสหกรณ์นอกภาคเกษตรให้บริการเงินกู้มากที่สุด ส่วนสหกรณ์ ภาคเกษตรจะให้การส่งเสริมเงินทุนในการประกอบอาชีพแก่สมาชิกเป็นส่วนใหญ่ แต่มีบทบาท ในการส่งเสริมการผลิตหรือแปรรูปผลิตภัณฑ์น้อย หากสหกรณ์เปลี่ยนแนวคิดในการบริหารจัดการ ธุรกิจเสียใหม่โดยการรวบรวมผลิตผลมาเพื่อแปรรูป และมีการพัฒนาผลิตภัณฑ์ให้ทันสมัยและมีคุณภาพเป็นที่ต้องการของตลาด จะส่งผลต่อมวลสมาชิกให้มีความเป็นอยู่ที่ดีขึ้น และเป็นไปตาม เจตนารมณ์ของการจัดตั้งสหกรณ์







## มิติที่ 4 ความสามารถในการ ทำกำไร (Earning)

**นอกภาคเกษตร** การบริหารธุรกิจมีรายได้รวมทั้งสิ้น 3,272.11 ล้านบาท มีค่าใช้จ่ายรวมทั้งสิ้น 1,306.87 ล้านบาท จึงมีกำไรสุทธิ 1,965.74 ล้านบาท สหกรณ์มีกำไรเฉลี่ยต่อคน 24,633.95 บาท มีเงินออมเฉลี่ยต่อคน 451,741.42 และมีหนี้สินเฉลี่ยต่อคน 329,651.37 บาท

**ภาคเกษตร** การบริหารธุรกิจมีรายได้รวมทั้งสิ้น 4,280.24 ล้านบาท มีค่าใช้จ่ายรวมทั้งสิ้น 3,880.12 ล้านบาท จึงมีกำไรสุทธิ 400.13 ล้านบาท สหกรณ์มีกำไรเฉลี่ยต่อคน 1,226.20 บาท มีเงินออมเฉลี่ยต่อคน 21,920.66 บาท และมีหนี้สินเฉลี่ยต่อคน 23,060.84 บาท

ผลการบริหารจัดการธุรกิจภาคสหกรณ์ในจังหวัดอุบลราชธานี โดยรวมสมาชิกสหกรณ์ มีหนี้สินมากกว่าเงินออม สำหรับสหกรณ์นอกภาคเกษตรมีความสามารถในการ ทำกำไร ส่วนสหกรณ์ภาคเกษตร มีค่าใช้จ่ายเกี่ยวกับการบริหารจัดการด้านลูกหนี้ค่อนข้างสูงมาก เช่นหนี้สงสัยจะสูญ ค่าใช้จ่ายในการติดตามหนี้ เป็นต้น ความสามารถในการ ทำกำไรจึงอยู่ในเกณฑ์ที่ควรปรับปรุงแก้ไข ทั้งในส่วน การขยายธุรกิจเพื่อก่อให้เกิดรายได้เพิ่มขึ้น และการควบคุมค่าใช้จ่ายเพื่อลดต้นทุนและค่าใช้จ่ายในการดำเนินงาน





## มิติที่ 5 สภาพคล่องทางการเงิน (Liquidity)

**นอกภาคเกษตร** สหกรณ์มีอัตราส่วนสินทรัพย์หมุนเวียนต่อหนี้สินหมุนเวียน 0.48 เท่า หากพิจารณาจากอัตราส่วนสภาพคล่องดังกล่าวจะเห็นได้ว่ามีสินทรัพย์หมุนเวียนน้อยกว่าหนี้สินหมุนเวียนอาจกล่าวได้ว่าเจ้าหนี้ยังคงมีความเสี่ยงที่จะได้รับชำระคืน โดยสินทรัพย์หมุนเวียนส่วนใหญ่เป็นลูกหนี้เงินให้กู้ยืม มากที่สุดร้อยละ 12.30 รองลงมาเป็นเงินสด เงินฝากธนาคารและเงินฝากสหกรณ์อื่น ร้อยละ 5.26 ดังนั้นสภาพคล่องของสหกรณ์จึงขึ้นอยู่กับประสิทธิภาพในการบริหารลูกหนี้เป็นสำคัญ

**ภาคเกษตร** หากพิจารณาสภาพคล่องทางการเงิน สหกรณ์ภาคเกษตรมีอัตราส่วนสินทรัพย์หมุนเวียนต่อหนี้สินหมุนเวียน 1.33 เท่า แสดงถึงมีสภาพคล่องทางการเงินอยู่ในเกณฑ์ที่ดี แต่หากพิจารณาสินทรัพย์หมุนเวียนพบว่าส่วนใหญ่อยู่ในลูกหนี้เงินให้กู้ยืมมากที่สุดร้อยละ 63.39 รองลงมาเป็นเงินสด เงินฝากธนาคาร เงินฝากสหกรณ์อื่น ร้อยละ 8.11 ดังนั้น สภาพคล่องของภาคเกษตรจึงขึ้นอยู่กับความสามารถในการบริหารจัดการลูกหนี้เป็นสำคัญ







## มติที่ 6 ผลกระทบของธุรกิจ (Sensitivity)

จากสภาพแวดล้อมทางเศรษฐกิจ การเมืองและสังคมปัจจุบัน สถานการณ์การแพร่ระบาดของเชื้อไวรัสโคโรนา 2019 (COVID-19) ซึ่งเป็นปัจจัยเสี่ยง ที่ส่งผลกระทบต่อภาคสหกรณ์ รวมถึงภัยจากธรรมชาติ ราคาสินค้า/พืชผลทางการเกษตรที่ไม่แน่นอน รวมทั้งนโยบายของรัฐบาลเหล่านี้ล้วนส่งผลกระทบต่อภาวะเศรษฐกิจภาคสหกรณ์เป็นอย่างมาก ในมุมมองของสหกรณ์นอกภาคเกษตรปัจจัยเสี่ยงดังกล่าวจะไม่ส่งผลกระทบกับการบริหารงานสหกรณ์มากนัก เพียงแต่หากรายได้ของสมาชิกไม่มีการขยายตัว ในขณะที่มีการใช้จ่ายเพิ่มมากขึ้นย่อมส่งผลให้ธุรกิจของสหกรณ์ขยายตัวลดลงแน่นอนโดยเฉพาะธุรกิจให้บริการสินเชื่อ ที่ไม่สามารถเรียกเก็บหนี้จากสมาชิกได้ ส่วนผลกระทบสหกรณ์ภาคเกษตรของจังหวัดอุบลราชธานีนับเป็นแหล่งผลิตข้าวที่สำคัญแหล่งหนึ่ง ในมุมมองสมาชิกปัจจัยเสี่ยงนี้จะส่งผลต่อการออมเงิน การลงทุน การบริโภคและการชำระหนี้ของสมาชิกเป็นอย่างมาก ส่วนสถาบันสหกรณ์จะส่งผลต่อการจัดหาทุน การลงทุนและการดำเนินธุรกิจ จึงเป็นสิ่งที่ควรเฝ้าระวังสถานการณ์อย่างใกล้ชิดและหน่วยงานที่เกี่ยวข้องควรให้การกำกับดูแลและให้คำแนะนำให้เป็นไปในทิศทางที่เหมาะสมและมีความเป็นไปได้ในทางปฏิบัติโดยไม่ส่งผลกระทบต่อมวลสมาชิกในภาพรวม





ภาพการปฏิบัติงานและกิจกรรมสำคัญ  
ประจำปี 2565

# โครงการส่งเสริมการดำเนินงานอันเนื่องมาจากพระราชดำริ

## โครงการคลินิกเกษตรเคลื่อนที่/จังหวัดเคลื่อนที่



## โครงการค่ายเยาวชน รักษ์พงไพร เฉลิมพระเกียรติฯ



## โครงการศิลปาชีพ





## โครงการส่งเสริมเศรษฐกิจพอเพียงชุมชน



## โครงการพัฒนาเกษตรกรรมยั่งยืน (ทฤษฎีใหม่)



## โครงการพัฒนาเกษตรกรรมยั่งยืน (เกษตรอินทรีย์)



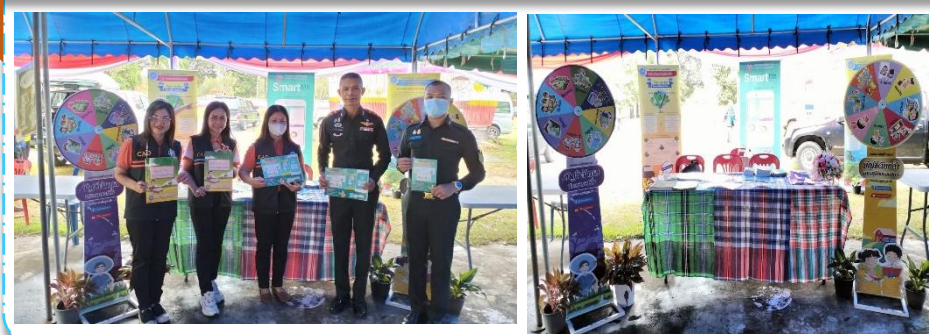
## โครงการส่งเสริมการเกษตรแบบแปลงใหญ่



## โครงการพัฒนาวิสาหกิจสู่ความเป็นมืออาชีพ



## โครงการเสริมสร้างการจัดทำบัญชีครัวเรือน



## โครงการศูนย์การเรียนรู้เพื่อเพิ่มประสิทธิภาพการเกษตร (ศพก.)



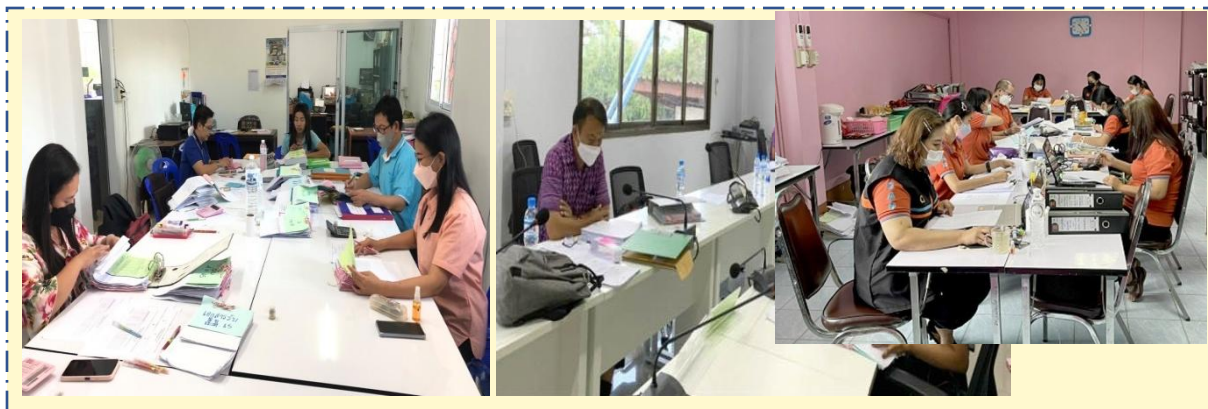


## งานตรวจสอบบัญชีสหกรณ์และกลุ่มเกษตรกร

### งานสอบบัญชีประจำปี



### งานสอบบัญชีระหว่างปี



### งานตรวจแนะนำการจัดทำบัญชี





## ร่วมสังเกตการณ์ตรวจนับสินค้าคงเหลือ



## ร่วมประชุมคณะกรรมการ



## ร่วมประชุมใหญ่สามัญประจำปี



## งานสอนแนะนำการใช้โปรแกรมระบบบัญชี (IT)



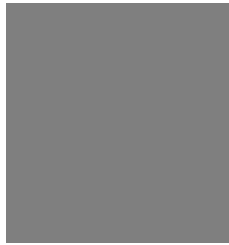


# งานพัฒนาบุคลากร (Unit School)





# งานร่วมพิธี ประจำปี 2565







# กิจกรรมภายในสำนักงาน ประจำปี 2565







“ อุบลเมืองดอกบัวงาม แม่น้ำสองสี มีปลาแซบหลาย  
 หาดทรายแก่งหิน ถิ่นไทยนักปราชญ์  
 ทวยราษฎร์ใฝ่ธรรม งามล้ำเทียนพรรษา  
 ผาแต้มก่อนประวัติศาสตร์  
 ฉลาดภูมิปัญญาท้องถิ่น ดินแดนอนุสาวรีย์คนดีศรีอุบล ”

# สถานที่ท่องเที่ยวในจังหวัดอุบลราชธานี

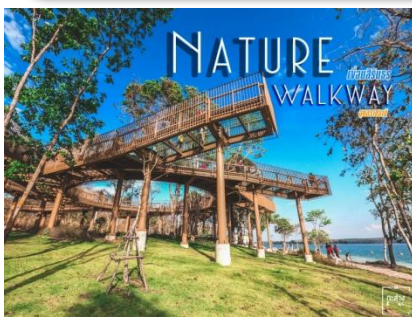
## น้ำตกห้วยหลวง

เมื่อเข้าหน้าฝน รอนจนน้ำฝนเต็มอ้อม ช่วงเดือนกันยายน ถึงเดือนตุลาคม เป็นช่วงที่ดีที่สุดที่จะไปเที่ยว น้ำตกห้วยหลวง น้ำตกห้วยหลวง เรียกอีกชื่อหนึ่งว่า น้ำตกบักเตว อยู่ในเขตอุทยานแห่งชาติภูจอง-นายอย อำเภอนาจะหลวง จังหวัดอุบลราชธานี มีพื้นที่ครอบคลุมถึง อำเภอน้ำยืนและ อำเภอบุณฑริกบางส่วน



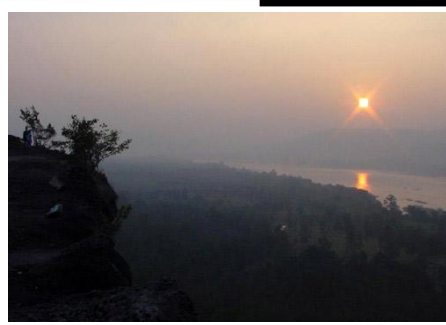
## เส้นทางเดินชมธรรมชาติ(Nature Walkway)

หากยังชมความอลังการของโซลาร์เซลล์ลอยน้ำไฮบริดเขื่อนสิรินธรยังไม่จุใจ ลองมาเปลี่ยนมุมมองความกว้างใหญ่ของโซลาร์เซลล์ลอยน้ำในมุมที่สูงขึ้นไปอีกนิด ตามเส้นทางเดินชมธรรมชาติ (Nature Walkway) ความยาวกว่า 415 เมตร เส้นทางอันร่มรื่นที่รายล้อมไปด้วยมวลหมู่พันธุ์ไม้ท้องถิ่นของจังหวัดอุบลราชธานี ที่จะเปิดให้นักท่องเที่ยวได้เข้าลโฉมในระยะแรกของเส้นทางชมธรรมชาติ ความยาว 200 เมตร ประมาณปลายปีนี้ ให้ทุกท่านได้ถ่ายรูปสุดอินเทรนด์ต่อวอดโลกโซเชียลได้ก่อนใคร หากใครเป็นสายถ่ายภาพอาร์ตๆ รับรองว่าไม่ผิดหวังแน่นอน



## ผาชะนะได

ผาชะนะได ตั้งอยู่ที่ อุทยานแห่งชาติผาแต้ม ใน ตำบลนาโพธิ์กลาง อำเภอโขงเจียม จังหวัดอุบลราชธานี เป็นสถานที่ท่องเที่ยวอดิธิตที่มีหน้าผายื่นออกไป เป็นไฮไลท์ ปกคลุมด้วยป่าสนสองใบ พร้อมวิวตรงหน้าของทิวเขาสลับกันอย่างสวยงาม และ ที่นี่ยังเป็นจุดที่กรมอุตุนิยมวิทยาใช้คำนวณเวลาดวงอาทิตย์ขึ้นของไทยอีกด้วย เพราะฉะนั้นถ้าใครอยากเห็นแสงแรกของไทย ก็ต้องมาที่นี่เท่านั้น



## แม่น้ำสองสี

แม่น้ำสองสี หรืออีกชื่อหนึ่ง คือ ดอนด่านปากแม่น้ำมูล ตั้งอยู่ในพื้นที่ บ้านเวินบึก ตำบลโขงเจียม ที่เที่ยวโขงเจียม หนึ่งใน ที่เที่ยวอุบลราชธานี สาเหตุที่แม่น้ำเป็นสองสีนั้น เกิดจากแม่น้ำ 2 สาย ไหลมาบรรจบกัน ได้แก่ แม่น้ำโขง และ แม่น้ำมูล จึงเกิดการเปรียบเทียบสีของแม่น้ำทั้ง 2 สาย นี้อย่างชัดเจน โดย แม่น้ำโขง จะเป็น สีขาวขุ่น และ แม่น้ำมูล จะเป็น สีเขียวอมฟ้า นี้ถือว่าเป็นไฮไลท์ของที่นี่เลย ที่นักท่องเที่ยวนิยม มาชมความงามของ แม่น้ำสองสี





## วัดสิรินธรวราราม (ภูพร้าว)

วัดสิรินธรวรารามภูพร้าว หรือนิยมเรียกกันว่า วัดเรืองแสง ตั้งอยู่ที่ อำเภอสิรินธร จังหวัดอุบลราชธานี เป็นวัดที่ตั้งอยู่บนเนินเขาสูง โดยจำลองสภาพแวดล้อมของวัดป่าหิมพานต์หรือเขาไกรลาศ บริเวณบนยอดเขาจะมองเห็นพระอุโบสถสีปิดทองตั้งเด่นเป็นสง่า จุดเด่นของวัดคือ การได้มาชมภาพเรืองแสงเป็นสีเขียวของของต้นกัลปพฤกษ์ที่เป็นจิตรกรรมที่อยู่บนผนังด้านหลังของอุโบสถในยามค่ำคืน ซึ่งช่วงเวลาที่เหมาะสมสำหรับการมาชมและถ่ายภาพคือ ตั้งแต่เวลา 6.00 - 19.30 น. ซึ่งหากโชคดีก็จะได้เห็นดวงดาวมากมายเต็มท้องฟ้า อีกด้วย



## พระธาตุหนองบัว

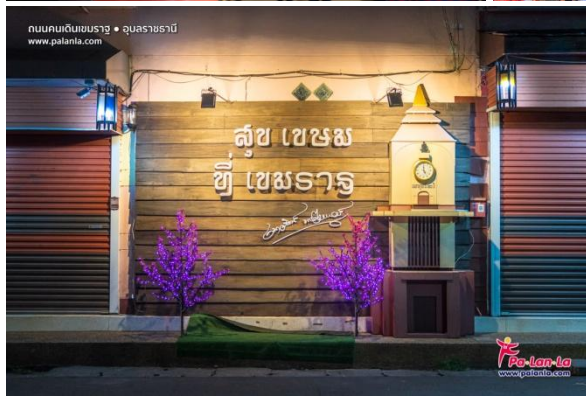
วัดพระธาตุหนองบัว ตั้งอยู่ในอำเภอเมือง เป็นวัดที่มีชื่อเสียงและมีความสำคัญแห่งหนึ่งของจังหวัดอุบลราชธานี มีสถาปัตยกรรมที่งดงามและน่าสนใจ คือ “พระธาตุเจดีย์ศรีมหาโพธิ์” พระธาตุประจำปีเกิดปีมะเส็ง สร้างขึ้นเพื่อเป็นสัญลักษณ์ครบรอบ 25 ศตวรรษของพุทธศาสนาในปี พ.ศ. 2500 โดยจำลองแบบมาจากเจดีย์ที่พุทธคยา ประเทศอินเดีย ภายในวัดเป็นที่ประดิษฐานพระบรมสารีริกธาตุ และรูปปั้นพญานาคราช 2 องค์ ขนาดใหญ่งดงาม ที่ตั้งอยู่บริเวณทางเข้าพระเจดีย์



## เขมราษฎร์ธานี

ถนนคนเดินเขมราษฎร์ธานี 200ปี อ.เขมราษฎร์ จ.อุบล แหล่งท่องเที่ยวสำคัญของ จังหวัดอุบลฯ สำหรับแหล่งท่องเที่ยวสำคัญอีกแห่งหนึ่งแห่ง ซึ่งเป็นอำเภอรอบนอกของ จังหวัดอุบลราชธานี แล้วต้องมีชื่อของ อำเภอเขมราษฎร์

อำเภอเขมราษฎร์ แปลว่า ดินแดนแห่งความเกษมสุข เป็นอำเภอหนึ่งในจังหวัดอุบลราชธานี อยู่ริมแม่น้ำโขง อำเภอเขมราษฎร์เป็นอำเภอเก่าแก่ ซึ่งในเขตอำเภอเขมราษฎร์ และสถานที่ที่ถือว่าเป็นไฮไลท์ในช่วงนี้ ก็คือ ถนนคนเดินเขมราษฎร์ ซึ่งปัจจุบันทางอำเภอเขมราษฎร์ ได้ร่วมกันจัดงาน โปรโมต “เปิดงานฤดูกาลท่องเที่ยวอำเภอเขมราษฎร์” ณ บริเวณ ถนนคนเดินเขมราษฎร์ธานี 200 ปี โดยมีผู้ว่าราชการจังหวัดอุบลราชธานี นายสมศักดิ์ จังตระกุล มาเป็นประธานและมี ท่านปัญญา เศรษฐธรรม นายอำเภอเขมราษฎร์ , นายกเทศมนตรีตำบลเขมราษฎร์ , ผกก.สภ.เขมราษฎร์, หัวหน้าส่วนราชการในพื้นที่อำเภอเขมราษฎร์, สื่อมวลชนจากหลายสำนักรวมทั้งประชาชนที่มาเดินตลาดต้องชม ถนนคนเดินเขมราษฎร์ธานี 200 ปี เข้าร่วมพิธีด้วยซึ่งแสดงถึง ศิลปวัฒนธรรมเก่าแก่ของจังหวัดอุบลราชธานี แล้วมีชุมชนเก่าแก่ ที่มีบ้านไม้เก่าๆ รวมถึงวิถีชีวิต ความเป็นอยู่ของผู้คนริมฝั่งโขงครบสำหรับงานถนนคนเดิน สามารถเข้าชม และเดินที่ถนนคนเดินได้ทุกวันเสาร์ ตั้งแต่เวลา 4 โมงเย็น 16.00 น. เป็นต้นไป







# รายงานประจำปี 2565

สำนักงานตรวจบัญชีสหกรณ์อุบลราชธานี  
Ubonratchathani cooperative Auditing Office

---